

# Nationalparks Thayatal – Podyjí Managementplan 2021 -2030



Der gemeinsame Managementplan für das Durchbruchstal des Flusses Thaya zwischen Frain an der Thaya und Znam ist von den Nationalparkverwaltungen Nationalpark Thayatal GmbH und Správa Národního Parku Podyjí im Jahr 2022 im Rahmen des INTERREG-Projektes ATCZ252 "nATCZwork" erstellt worden. Es dient neben den Managementplänen der einzelnen Nationalparkverwaltungen als verbindendes und vereinheitlichendes Dokument, welches die gemeinsamen Ziele und Visionen für den grenzübergreifenden Naturraum zusammenträgt. Inhalt dieses Dokuments ist ein Vertrag zur Sicherung der grenzübergreifenden Zusammenarbeit gefolgt von konkreten Zielen und Maßnahmen sowie einem gemeinsamen Regelwerk.

Společný plán péče o údolí řeky Dyje mezi Vranovem nad Dyjí a Znojmem připravily obě správy národních parků Nationalpark Thayatal GmbH a Správa Národního parku Podyjí v roce 2022 v rámci projektu INTERREG ATCZ252 "nATCZwork". Stojí vedle plánů péče jednotlivých správ národních parků jako jednotící a sjednocující dokument, který spojuje společné cíle a vize pro společný přírodní prostor. Skládá se z obecné části, souboru pravidel a smlouvy mezi oběma správami národních parků, která zajišťuje přeshraniční spolupráci.

**Hardegg – Znojmo 2022**

*Die schriftliche Basis der grenzüberschreitenden Zusammenarbeit der beiden Nationalparkverwaltungen bildet einerseits die Deklaration über die Zusammenarbeit aus dem Jahre 1999 (siehe Anhang) und andererseits der "Vertrag über die gemeinsamen Ziele, Ausgangspunkte und Grundlagen des Managements NP Podyjí-Thayatal". Dieser Vertrag bildet als Basis den ersten Teil für diesen gemeinsamen Managementplan.*

*Písemným základem přeshraniční spolupráce obou správ národních parků je jednak Deklarace o spolupráci z roku 1999 (viz příloha) a jednak smlouva o společných cílech, východiscích a základech správy obou národních parků. Tato smlouva tvoří základ první části tohoto společného plánu péče.*

<p><b>Správa Národního parku Podyjí</b></p> <p><b>Nationalpark Thayatal GmbH</b></p>	
<b>VERTRAG</b>	<b>DOHODA</b>
<p><b>über gemeinsame Ziele, Ausgangspunkte und Grundlagen des Managements NP Podyjí-Thayatal</b></p>	<p><b>o společných cílech, východiscích a zásadách managementu NP Podyjí- Thayatal</b></p>

<p><b><u>Präambel:</u></b></p> <p>Nationalparks sind zur Sicherung großräumiger spontanen Prozesse ausgewiesene, großflächige natürliche oder naturnahe Gebiete oder Landschaften samt ihrer typischen Arten- und Ökosystemausstattung, die auch einen Raum für umwelt- und kulturverträgliches Studium und Forschung vermitteln sowie Bildungs-, Erholungs- und Besuchernutzung bieten.</p>	<p><b><u>Preamble:</u></b></p> <p>Národní parky jsou velkoplošná přírodní nebo přírodě blízká území nebo krajiny se svými druhy a ekosystémy, určená k zajištění samovolných procesů na velkých plochách, poskytující prostor pro ekologicky a kulturně únosné studium a výzkum a uskutečňující vzdělávací, rekreační a návštěvnickou nabídku.</p>
<p>Die Nationalparks Thayatal und Podyjí garantieren den Schutz der ungestörten natürlichen Prozesse und der natürlichen biologischen Vielfalt zusammen mit der ihr zugrunde liegenden ökologischen Struktur. Sie fördern weiter die Nutzung des Gebietes, die nicht im Widerspruch zu den Zielen dessen Schutzes steht, d.h. Forschung und Bildung, Erholung und traditionelle Bewirtschaftung der Landschaft. Im Zusammenhang mit der Förderung des nachhaltigen Tourismus sichern sie auch die Verwaltung und Wartung der Besucherwege und die Begleiterdienstleistungen für die Besucher.</p>	<p>Národní parky Thayatal a Podyjí garantují ochranu nerušených přírodních procesů a přirozené biologické rozmanitosti spolu s její ekologickou strukturou. Dále podporují využití území, které není v rozporu s cíli jeho ochrany, tj. výzkum a vzdělávání, odpočinek a rekreaci a tradiční využívání krajiny. V souvislosti s podporou udržitelného turismu též zajišťují údržbu turistických cest a průvodcovské služby pro návštěvníky.</p>
<p>Im Rahmen der Schutzmaßnahmen der Nationalparks werden die Interessen der heimischen Bevölkerung berücksichtigt, und ihr Engagement für die Erhaltung ihres natürlichen und kulturellen Lebensumfeldes unterstützt. Die Aktivitäten zum Schutz der Natur und die Gestaltung von Angeboten für Besucher stärken die regionale Wertschöpfung und setzen wirtschaftliche Impulse in der tschechisch-österreichischen Grenzregion.</p>	<p>V rámci péče o národní parky jsou upřímně respektovány zájmy místních lidí, přičemž je podporována jejich angažovanost ve prospěch zdejší přírody a krajiny. Činnosti k ochraně přírody a tvorba nabídek pro návštěvníky zvyšují hodnotu regionu a dávají hospodářské podněty v česko-rakouském příhraničním regionu.</p>

<p>Durch die Einrichtung der Nationalparks Thayatal und Podyjí haben die beide kooperierenden Staaten Österreich und Tschechien die Voraussetzungen zur Erhaltung und zum Schutz des Natur- und Kulturerbes des Thayatales geschaffen. Zu diesem Zweck nutzen sie geeignete legislative, ökonomische, organisatorische und andere Mittel.</p>	<p>Zřícením národních parků Thayatal a Podyjí oba spolupracující státy vytvořily předpoklady k zachování a ochraně přírodního a kulturního dědictví v údolí Dyje. Za tímto účelem využívají všechny možné legislativní, ekonomické, organizační a další prostředky.</p>
<p>Das langfristige und dauerhafte Ziel ist eine beispielhafte Erhaltung des Gebietes, das ein komplexes und unteilbares Naturgebilde ist und so auch von der Öffentlichkeit wahrgenommen wird. Die beiden Nationalparks leisten dadurch einen wichtigen Beitrag zur Erhaltung des natürlichen und kulturellen Erbes Europas.</p>	<p>Dlouhodobým a permanentním cílem je příkladná společná péče o území, které je uceleným a nedělitelným přírodním útvarem a i z tohoto pohledu je takto veřejností vnímáno. Oba národní parky tak významně přispívají k zachování přírodního a kulturního dědictví Evropy.</p>
<p>Durch die grenzüberschreitenden Maßnahmen im Bereich Bildung, Erholung und Öffentlichkeitsarbeit dienen sie dem Austausch der Bevölkerung Tschechiens und Österreichs und tragen so zur Völkerverständigung bei.</p>	<p>Mezistátními opatřeními v oblasti vzdělávání, rekreace a práce s veřejností podporují výměnu obyvatelstva České republiky a Rakouska a přispívají tak k porozumění mezi národy.</p>
<p>Die grenzüberschreitende Zusammenarbeit zwischen den Verwaltungen des Nationalparks Podyjí und des Nationalparks Thayatal wurde durch die Deklaration über die gemeinsame Zusammenarbeit zum Schutz der Nationalparks Podyjí/Thayatal, die durch die Regierungsvertreter beider Staaten am 15. Juli 1999 in Hardegg unterschrieben wurde, gesichert.</p>	<p>Přeshraniční spolupráce mezi správami Národního parku Podyjí a Nationalparku Thayatal je založena Deklarací o vzájemné spolupráci při ochraně NP Podyjí-Thayatal, která byla podepsána politickými představiteli obou států dne 15. července 1999 v Hardeggu.</p>
<p>Dieser Vertrag wurde auf den Prinzipien der Partnerschaft und guter nachbarlicher Beziehungen abgeschlossen.</p>	<p>Uvedená smlouva je založena na principu partnerství a dobrých sousedských vztahů.</p>

<p>Die primären Voraussetzungen zur Sicherung eines effektiven Schutzes der betroffenen Gebiete ist die Schaffung gleicher Ausgangspunkte und Grundlagen für das Management. Deshalb haben die beiden Verwaltungen vereinbart, diesen Vertrag abzuschließen, der die gemeinsamen Ziele und Prinzipien des Managements beider Nationalparks deklariert und den Rahmen der nationalen gesetzlichen Bestimmungen beider Staaten berücksichtigt.</p>	<p>Prioritním předpokladem pro efektivní zajištění péče o chráněná území stejné kategorie je uplatňování stejných východisek a principů ochrannářského managementu. Za tímto účelem se obě správy národních parků dohodly na přijetí této dohody, která deklaruje společné cíle a zásady managementu obou národních parků s přihlédnutím k rámci, který je dán národními předpisy obou států.</p>
<p>Der Vertrag wird für die Zeit vom Tag der Unterzeichnung auf unbestimmte Zeit abgeschlossen, kann aber in beiderseitigem Einvernehmen ergänzt oder in schriftlicher Form geändert werden.</p>	<p>Dohoda se uzavírá na období od jejího podpisu na dobu neurčitou a může být po vzájemné dohodě obou stran písemnou formou doplněna, či změněna.</p>
<p><b><u>Einleitung:</u></b></p>	<p><b><u>Úvod:</u></b></p>
<p>Das Durchbruchstal der Thaya bei Hardegg zwischen Vranov und Znojmo ist ein Naturjuwel von besonderer Qualität. Der Nationalpark Thayatal und der Národní Park Podyjí garantieren den Schutz dieses Naturraumes. Gleichzeitig sind sie eine Attraktion für Besucher<sup>1</sup> und ein wichtiger Impuls für die Entwicklung der Region.</p>	<p>Údolí Dyje mezi Vranovem a Znojmem je přírodní klenot mimořádné kvality. Národní parky Podyjí a Thayatal zaručují ochranu tohoto území. Současně jsou atraktivitou pro návštěvníky a důležitým impulsem pro rozvoj regionu.</p>
<p>Grenzüberschreitende Zusammenarbeit soll mithelfen, die Ziele der beiden Nationalparks abzustimmen und gemeinsam zu verwirklichen. Die Grenze in der Flussmitte trennt Staaten, aber sie teilt keine Ökosysteme. Die Nationalparks Thayatal / Podyjí müssen deshalb in beiden Teilen nach den gleichen Zielen und mit gegenseitig abgestimmten Maßnahmen geschützt und entwickelt werden. Das</p>	<p>Přeshraniční spolupráce má napomáhat ke sladění a společnému dosažení cílů obou národních parků. Hranice uprostřed řeky dělí státy, ale nedělí ekosystémy. Oba národní parky Podyjí a Thayatal musí proto být chráněny a rozvíjeny dle stejných cílů a vzájemně odsouhlasenými opatřeními. To od počátku vyžaduje rozsáhlou spolupráci bez ohledu na odlišnosti v národních</p>

<sup>1</sup> Die Mehrzahlform ist geschlechtsneutral zu verstehen und bezieht Besucher und Besucherinnen ein

<p>erfordert eine umfassende Zusammenarbeit, das behindert aber nicht die durch nationale Gesetzgebung und Vorschriften unterschiedlichen Verwaltungsaufgaben oder Zuständigkeiten.</p>	<p>zákoněch, předpisech a kompetencích správ národních parků.</p>
<p>Der Rahmen für die Entwicklung der Nationalparks Thayatal / Podyjí und deren Wechselbeziehungen zur Region sind die Managementpläne, die auf gemeinsam erarbeiteten Grundsätzen aufbauen. Sie definieren die Entwicklungsmöglichkeiten, legen die Maßnahmen fest und beschreiben, wie sich das Gebiet verändern soll und wie sich die beiden Nationalparkverwaltungen gemeinsam den strategischen Zielen stellen.</p>	<p>Rámec pro rozvoj národních parků Podyjí-Thayatal a jejich vztahy k regionu tvoří plány péče, které vycházejí ze společně vypracovaných zásad. Definují možnosti, stanovují opatření a popisují, jak by se měl tento prostor chránit a vyvíjet i jak se obě správy národních parků společně postaví k dosažení strategických cílů.</p>
<p>Die generellen Ziele der Nationalparks sind:</p>	<p>Hlavní cíle národních parků jsou:</p>
<ul style="list-style-type: none"> <li>• die Besonderheiten des Naturraumes zu erhalten und weiterzuentwickeln sowie die Biodiversität und die Selbstregulation zu fördern;</li> <li>• die negativen Auswirkungen historischer und aktueller anthropogener Eingriffe, insbesondere in den Wäldern, auf die Thaya und auf das Landschaftsbild, zu beseitigen oder abzuschwächen;</li> <li>• Naturerlebnis und Erholungsmöglichkeiten zu bieten;</li> <li>• die wirtschaftliche Wertschöpfung und die Lebensqualität für die Bewohner der Nationalparkregion unter Bewahrung der Grundsätze der dauerhaften Erhaltung zu fördern;</li> <li>• durch angewandte Forschung die Kenntnisse über die ökosystemaren Zusammenhänge zu vertiefen und durch Monitoring die Wirksamkeit der getroffenen Maßnahmen zu überprüfen;</li> </ul>	<ul style="list-style-type: none"> <li>• zachovat jedinečnost přírodního prostředí podporovat biodiverzitu a samovolný vývoj,</li> <li>• odstranit nebo zmírnit negativní účinky lidských vlivů, působících historicky i dnes zejména na krajinu, lesy a řeku Dyji,</li> <li>• nabídnout přírodní zážitek a možnosti poučení i oddechu,</li> <li>• podporovat zvýšení ekonomické úrovně i kvality života obyvatel regionu národních parků při zachování principů trvalé udržitelnosti,</li> <li>• prostřednictvím aplikovaného výzkumu prohloubit znalosti o vzájemných vztazích ekosystémů, metodami monitoringu ověřovat účinnost přijatých opatření,</li> </ul>

<ul style="list-style-type: none"> <li>• verstärkt als grenzüberschreitendes Schutzgebiet von europäischer Bedeutung aufzutreten und auf den Prinzipien gut nachbarlicher Beziehungen zweier Staaten zusammenzuarbeiten</li> </ul>	<ul style="list-style-type: none"> <li>• vystupovat jako přeshraniční chráněné území evropského významu spolupracující na principech dobrých sousedských vztahů dvou států.</li> </ul>
<b><u>Zwei Prinzipien:</u></b>	<b><u>Dva principy:</u></b>
Der Erfolg des Nationalparks steht auf zwei Pfeilern,	Úspěch národního parku stojí na dvou pilířích:
<u>1. freie Entwicklung der Natur</u>  - durch Sicherung einer vom Menschen weitgehend unbeeinflussten Dynamik; - durch Erhaltung des Naturraumes und der typischen Landschaftsformen; - durch Förderung der Artenvielfalt.	<u>1. samovolný vývoj přírody</u>  - prostřednictvím zabezpečení člověkem zásadně neovlivněné přírodní dynamiky, - prostřednictvím zachování přírodního prostředí a typických rysů krajiny, - prostřednictvím podpory biodiverzity.
<u>2. Partnerschaft mit den Menschen aus der Region und den Besuchern,</u>  - durch korrekte und offene Beziehungen mit allen Interessensgruppen, - durch offene Diskussion über die Ziele der Nationalparks und die Maßnahmen, die zu deren Erfüllung führen,  - durch hochwertige Informationen, welche mittels geeigneter Medien die breite Öffentlichkeit ansprechen. - durch attraktive Möglichkeiten der Naturerfahrung. - durch aktive Zusammenarbeit mit den Menschen der Region	<u>2. partnerství s lidmi z regionu a návštěvníky</u>  - prostřednictvím rovných a otevřených vztahů se všemi zájmovými skupinami, - prostřednictvím otevřené diskuse o všech cílech národních parků a opatřeních směřujících k jejich naplnění, - prostřednictvím kvalitních informací předávaných vhodnými prostředky široké veřejnosti. - atraktivními možnostmi objevování přírody. - prostřednictvím aktivní spolupráce s obyvateli regionu
<b><u>Charakteristik</u></b>	<b><u>Charakteristika</u></b>
Der Nationalpark Thayatal / Podyjí und sein Umfeld zeichnen sich aus durch	Národní park Podyjí-Thayatal a jeho okolí se vyznačují:

<ul style="list-style-type: none"> <li>- die Schönheit und Vielfalt der Landschaft;</li> <li>- die geologischen und geomorphologischen Besonderheiten;</li> <li>- die Atmosphäre von Abgeschiedenheit und Ursprünglichkeit;</li> <li>- die hohe Biodiversität;</li> <li>- die Zeugen jahrhundertelanger Geschichte;</li> <li>- die enge Beziehung der regionalen Bevölkerung zu diesem Naturraum.</li> </ul>	<ul style="list-style-type: none"> <li>- krásou a mnohotvárností krajiny,</li> <li>- geologickými a geomorfologickými zvláštnostmi,</li> <li>- atmosférou opuštěnosti a původnosti krajiny,</li> <li>- vysokou biodiverzitou,</li> <li>- svědectvím staleté historie,</li> <li>- úzkým vztahem místního obyvatelstva k tomuto přírodnímu prostoru.</li> </ul>
<p>Diese Charakteristika sind der Rahmen und die Herausforderungen für die Arbeiten der Nationalparkverwaltungen.</p>	<p>Tyto charakteristiky jsou rámcem a výzvou pro práci správ národních parků.</p>
<p><b><u>Institutionalisierung der Zusammenarbeit</u></b></p>	<p><b><u>Institucionalizace spolupráce</u></b></p>
<p>Die Zusammenarbeit wird mittels der gemeinsamen Kommission zur Behandlung bilateraler Fragen sichergestellt. Gemeinsame Veranstaltungen und Tätigkeiten werden bilateral koordiniert. Die Regel der Tätigkeit der bilateralen Kommission werden in der Verhandlungsordnung festgelegt</p>	<p>Spolupráce bude zajišťována prostřednictvím společné komise k projednávání bilaterálních otázek. Společné akce a činnosti budou koordinovány bilaterálně. Pravidla činnosti bilaterální komise jsou stanovena Jednacím řádem.</p>
<p><b><u>1. LEBENSRAUMMANAGEMENT</u></b></p>	<p><b><u>1. PÉČE O PŘÍRODNÍ PROSTŘEDÍ</u></b></p>
<p><b><u>1.1 Zone mit spontaner natürlicher Entwicklung (Naturzone)</u></b></p>	<p><b><u>1.1 Zóna přírodní a přírodě blízká</u></b></p>
<p><b>Gemeinsame Grundlagen und Ziele</b></p>	<p><b>Společné zásady a cíle</b></p>
<p>Naturnahe Wald- und Nichtwaldgesellschaften und deren ökologisches Gleichgewicht werden erhalten und gefördert. Der Wald im Nationalpark unterliegt der Selbstregulation (ausgenommen Sicherungsmaßnahmen).</p>	<p>Budou podporovány přírodě blízké lesní i nelesní porosty a jejich ekologická rovnováha. Lesy v těchto zónách podléhají samovolnému vývoji (vyjímaje bezpečnostní opatření). Samovolné procesy mají přednost. V porostech, které</p>

<p>Die spontanen Prozesse haben Vorrang. In den Beständen, die der natürlichen Artzusammensetzung und Struktur des Waldes nicht entsprechen, ist es möglich, die zur Regelung der Arten- und Raumstruktur notwendigen Maßnahmen durchzuführen. Die Durchführung von Maßnahmen zur dauerhaften Erhaltung von bedeutenden und gefährdeten Lebensräumen und Arten ist möglich.</p>	<p>neodpovídají přirozené druhové skladbě a struktuře lesa, je možné dočasně provádět opatření k úpravě druhové a prostorové struktury. Provádění opatření k zachování výskytu významných a ohrožených biotopů a druhů jsou možná.</p>
<p>Dort, wo eine natürliche Rückentwicklung zu lange dauert oder nicht zu erwarten ist, kann durch gezielte Maßnahmen die Renaturierung der Bestände auch hinsichtlich einer Verbesserung von Struktur und Textur eingeleitet werden.</p>	<p>Tam, kde by samovolný návrat k přirozenému stavu trval dlouho anebo ho nelze očekávat, mohou být zavedena cílená opatření k renaturalizaci porostů a s ohledem na zlepšení jejich struktury a textury.</p>
<p>Keine Eingriffe erfolgen in naturnahen Beständen mit standortheimischen und standortgerechten Baumarten. Standortfremde Reinbestände (Douglasienbestände, Fichtenmonokulturen,...) werden umgewandelt. Die Eingriffe sind zeitlich befristet. In Österreich enden sie spätestens 2030 und folgen so den Vorgaben der Verordnung zum Nationalpark Thayatal. In Tschechien sind Eingriffe in der Zielzone I (derzeitige Zone I und Teile der Zone II) bis zum Jahr 2035, bzw. 2045 (im Falle der Änderung von Akazien) möglich.</p>	<p>Žádné zásahy nebudou prováděny v přírodě blízkých porostech se stanovištně odpovídajícími listnatými dřevinami. Porosty se stanovištně nepůvodními dřevinami (smrkové monokultury, douglaskové porosty apod.) budou přeměněny. Tyto zásahy jsou časově omezeny. V Rakousku končí nejpozději po přechodné době 15 let, což odpovídá ustanovením vyhlášky o NP Thayatal. V ČR jsou zásahy v zóně přírodě blízké možné až do roku 2035, resp. 2045 (v případě přeměn akátin).</p>
<p><b><u>1.2 Gebiet mit dauerhaftem Management (Managementzone)</u></b></p>	<p><b><u>1.2 Zóna soustředěné péče o přírodu</u></b></p>
<p><b>Gemeinsame Grundlagen und Ziele</b></p>	<p><b>Společné zásady a cíle</b></p>
<p>Zur Erhaltung und Verbesserung spezieller Biotope mit ihren Biozönosen ist nach Maßgabe der nationalen Bestimmungen im Gebiet mit dauerhaftem Management</p>	<p>K zachování a zlepšení speciálních biotopů s jejich společenstvy je podle národních předpisů v zóně soustředěné péče o přírodu dlouhodobě možná trvalá</p>

<p>langfristig eine nachhaltige naturnahe Bewirtschaftung unter Förderung der standortheimischen Arten und der erhaltenen Biodiversität möglich.</p> <p>Im Nationalpark ist prinzipiell eine ungestörte Entwicklung der Natur auf einem überwiegenden Teil der Fläche vorgesehen. Dauerhaftes Management wird nur auf biologischen wertvollen halbnatürlichen Standorten, wie z.B. Wiesen, Heiden, Hecken und Sträuchern, Baumgärten u. ä. durchgeführt. Hier werden auf Dauer Pflegeeingriffe getätigt, wie z.B. Abmähen, Bestandreduktion und Beseitigung des Jungwuchses, Weidegang usw., die ausschließlich Naturschutzzielen dienen, z.B. der Aufrechterhaltung der hohen Biodiversität. Eine wirtschaftliche Nutzung von Standorten ist nur möglich, wenn sie der Erreichung von Naturschutzzielen dient.</p>	<p>péče přírodě blízkým způsobem s podporou původních druhů a dochované biodiverzity. V národním parku je cílem dosažení samovolného fungování přírodních procesů na převážné ploše území. Trvalá péče je prováděna pouze na biologicky cenných polopřirozených biotopech, jako jsou např. louky, vřesoviště, křoviny, sady, pařeziny apod. Zde budou trvale uplatněny ochranné zásahy, jako je kosení, prosvětlování a odstraňování náletů, pastva atd., které slouží výhradně cílům ochrany přírody, např. k udržení vysoké biodiverzity. Hospodářské využívání je možné pouze, pokud slouží dosažení cílů ochrany přírody.</p>
<p>Die Wiesen im Thayatal sind auf jahrhundertelange Nutzung zurück zu führen. Neben dem Erhalt und der Förderung seltener Wiesentypen mit ihren speziellen und gefährdeten Tier- und Pflanzenarten haben diese halbnatürlichen waldfreien Standorte auch eine wichtige Bedeutung als Jagdfläche für Greifvögel und Eulen, als Äsungsfläche für das Schalenwild usw. und bilden auch ein wichtiges landschaftsbildendes Element.</p> <p>Die Düngung der Wiesen und das Ausbringen von Pestiziden sind nicht gestattet.</p>	<p>Využití luk v údolí Dyje by mělo být prováděno tak, jak tomu bylo po staletí. Vedle zachování biotopu mnoha vzácných a ohrožených rostlinných a živočišných druhů mají polopřirozené, zejména nelesní biotopy dále velký význam jako potravní základna dravců, sov, spárkaté zvěře i bezobratlých atd. a jsou rovněž důležitým krajinným prvkem.</p> <p>Hnojení luk a používání pesticidů není dovoleno.</p>
<p>Die Trockenrasen und Waldsteppen stellen als offene Flächen einen besonderen wertvollen und sensiblen Lebensraum im Nationalpark Thayatal / Podyjí dar. Sie sind vor allem vor den Auswirkungen der erhöhten Konzentration des Schalenwildes</p>	<p>Stepi a lesostepní enklávy v lesích představují jako otevřené plochy v národním parku obzvláště cenný, zranitelný biotop. Je nutno je především chránit před účinky zvýšené koncentrace</p>

(Tierfraß und Eutrophierung) und vor dem schleichenden Zuwachsen der Gehölze zu schützen.	spárkaté zvěře (okus, eutrofizace apod.) a před plíživým zarůstáním dřevinami.
Im Falle deutlicher Veränderungen auf diesen Flächen (z.B. wesentliche Verringerung der Artenvielfalt) sind Maßnahmen seitens der Nationalparkverwaltung möglich.	V případě zřetelných změn na těchto plochách (např. značný úbytek biodiverzity) jsou možné managementové zásahy ze strany správy NP.
Weitere Schutzmaßnahmen dienen der Erhaltung der Hecken und Strauchgruppen sowie der Obstbaumbestände. Alte Obstbäume gelten als Teil des Kulturerbes, beide Seiten versuchen, den Genpool zu erhalten. Neuanpflanzungen konzentrieren sich sowohl auf die Flächen der ursprünglichen Streuobstwiesen als auch auf die Agrarlandschaft.	Další ochranná opatření se týkají zachování křovin a ovocných dřevin. Staré ovocné dřeviny jsou považovány za součást kulturního dědictví, obě strany se snaží o zachování jejich genofondu. Nové výsadby se soustřeďují jednak do ploch původních sadů, jednak do zemědělsky využívané krajiny.
<b><u>1.3 Artenschutz und Lebensraumschutz</u></b>	<b><u>1.3 Ochrana druhů a biotopů</u></b>
<b>Gemeinsame Grundlagen und Ziele</b>	<b>Společné zásady a cíle</b>
Der Nationalpark Thayatal/Podyjí zeichnet sich durch seine hohe Vielfalt an Tierarten, Pflanzenarten, Lebensräumen und natürlichen Prozessen aus. Verantwortlich dafür ist die besondere Geologie und Geomorphologie sowie die Lage im Grenzgebiet der panonischen und mitteleuropäischen Floren- und Faunenregion.	NP Podyjí/Thayatal je znám vysokou druhovou rozmanitostí, výskytem mnoha typů přírodních stanovišť a zachovalostí přírody. To je způsobeno pestrou geologickou a geomorfologickou stavbou, polohou území na styku panonského a středoevropského regionu flory a fauny.
Die beiden Nationalparkverwaltungen sind für den Schutz und die Förderung dieses Naturraumes verantwortlich. Die Aufgaben der beiden Verwaltungen der Nationalparks sind die Förderung der selbstregulierenden Naturprozesse, die Förderung der	Obě správy NP jsou zodpovědné za ochranu a rozvoj tohoto přírodního prostoru. Úkolem obou správ NP je podpora samoregulačních přírodních procesů, podpora biodiverzity prostřednictvím managementových zásahů a zajištění klidového režimu území.

<p>Artenvielfalt mittels Managementeingriffe und der Schutz vor Störungen.</p>	
<p>Artenschutz soll in beiden Nationalparks vor allem durch Lebensraumschutz erfolgen. Neben den anderen im Kapitel Lebensraummanagement angeführten Maßnahmen können außerordentliche Eingriffe im Sinne des Artenschutzes in folgenden Fällen erfolgen:</p> <ul style="list-style-type: none"> <li>- zum Schutz gegen anthropogene Störungen</li> <li>- beim Artenverlust, der durch die natürliche Entwicklung verursacht wird</li> <li>- als Schutzmaßnahme für Arten, die international (Berner Konvention, Natura 2000 ua) oder national gefährdet oder vom Aussterben bedroht sind (Gesetzliche Grundlagen, Rote Listen)</li> <li>- zum Schutz für Arten, die im Nationalpark Thayatal einen typischen Lebensraum finden und nur im geringen Ausmaß vorhanden sind</li> </ul>	<p>Hlavním nástrojem druhové ochrany v obou NP je ochrana stanovišť. Vedle opatření, která jsou uvedena v kapitole „péče o přírodní prostředí“ se mohou provádět mimořádná managementová opatření v zájmu druhové ochrany v těchto případech:</p> <ul style="list-style-type: none"> <li>- k ochraně před antropogenními vlivy,</li> <li>- při zániku populací, jež je způsoben rozvojem přirozených procesů,</li> <li>- k podpoře populací mezinárodně chráněných druhů (Bernská konvence, Natura 2000 atd.) a ochraně celostátně ohrožených druhů (druhy chráněné zákonem, druhy z červených seznamů),</li> <li>- k ochraně druhů pro území typických, které mají velmi nízkou populační hustotu</li> </ul>
<p>Die Durchführung geeigneter Maßnahmen bedarf aufgrund der Kleinräumigkeit des Schutzgebietes einer engen Kooperation der beiden Nationalparkverwaltungen und der Einbindung des jeweiligen Nationalparkumlandes.</p>	<p>Vzhledem k malé ploše území obou NP a k utváření jejich reliéfu vyžaduje realizace vhodných opatření úzkou spolupráci obou správ NP s ohledem na přesah do okolí.</p>
<p>Einige Tierarten (z.B. Großvögel) brauchen größere Gebiete, die frei von menschlicher Störung sind. Damit das Überleben und die Reproduktion dieser Arten gesichert sind, bzw. damit ein Zuwandern dieser Arten erfolgen kann, bedarf es der Ausweisung grenzüberschreitender Ruhezon.</p>	<p>Některé druhy zvířeny (např. velcí ptáci) potřebují větší území, které nebude člověkem rušeno. Aby byla reprodukce těchto druhů zajištěna a aby byl umožněn jejich návrat, je nutno vymezit klidové zóny přeshraničně.</p>

<b><u>1.4 Gewässer</u></b>	<b><u>1.4 Vodstvo</u></b>
<b>Gemeinsame Grundlagen und Ziele</b>	<b>Společné zásady a cíle</b>
<p>Das Wasser ist ein wichtiger Bestandteil der Landschaft, der wesentlich auf wichtige Funktionen der Landschaft einwirkt. Bei den Maßnahmen zum Lebensraumschutz wird das Gewicht auf die Erhaltung und Wiederherstellung der ökologischen Funktion des Wasserhaushalts der Landschaft gelegt, der auch zum natürlichen Schutz vor Erosion und Hochwasser wesentlich beiträgt. Die Lebensräume der fließenden und stehenden Gewässer werden in der maximalen Diversität der Arten erhalten und gefördert.</p>	<p>Voda je důležitou složkou krajiny, významně působící na důležité funkce krajiny. Při opatřeních na ochranu biotopů bude kladen důraz na zachování a obnovu ekologické funkce vodního režimu krajiny, který mj. zajišťuje přirozenou ochranu před erozí a povodněmi. Biotopy tekoucích i stojatých vod budou zachovány a obnovovány v maximální diverzitě typů.</p>
<p>Ziel des Gewässermanagements im Nationalpark Thayatal / Podyjí ist eine naturnahe bzw. natürliche Entwicklung der aquatischen Lebensräume. Mittelfristig sollen insbesondere die hydrologischen Bedingungen vor allem an der Thaya oberhalb des Nationalparks in Bezug auf Abflussmenge und Geschiebemenge optimiert werden.</p>	<p>Cílem managementu vod v NP Podyjí-Thayatal je přirozený, případně nerušený rozvoj vodních ekosystémů. Ve střednědobém horizontu musí být optimalizovány zejména hydrologické podmínky zejména Dyji nad NP, ve vztahu k režimu průtoků a množství naplavenin.</p>
<p>Ein besonderes Problem stellt der Schwellbetrieb durch das Kraftwerk Vranov dar. Die negativen Folgen des Schwellbetriebes müssen geprüft und soweit wie möglich reduziert werden. Zu diesem Zweck werden die Verwaltungen der Nationalparks die Auswirkungen von Maßnahmen zur Optimierung der Zuflussverhältnisse überwachen. Aufbauend auf dem ökologischen Leitbild der Nationalparks werden weitere Maßnahmen entwickelt, die eine Annäherung an natürliche Abflussverhältnisse in der Thaya ermöglichen.</p>	<p>Zásadní problém představuje kolísavý průtok v řece Dyji způsobený provozem elektrárny ve Vranově. Jeho negativní působení musí být monitorováno a pokud možno minimalizováno. Za tímto účelem budou správy NP sledovat vliv přijatých opatření vedoucích k ekologické optimalizaci průtokových poměrů. Se zřetelem k ekologickým požadavkům národních parků se vypracují další opatření, která umožní přiblížení k přirozeným průtokovým poměrům na Dyji.</p>

<p>Die Seitenbäche der Thaya sind typische naturnahe Gewässer und wichtige Lebensräume, beispielsweise als Laichhabitat für Fische oder als Lebensraum für Amphibien, Flusskrebse und Fischotter. Die Struktur dieser Gewässer muss erhalten bleiben, die Abflussverhältnisse natürlichen Geschehen angeglichen werden. Belastungen dieser Gewässer durch Einflüsse außerhalb der Nationalparks werden erfasst und Vorschläge für Maßnahmen ausgearbeitet. An den Oberläufen der Gewässer können Maßnahmen zur Retentionsmaßnahmen (Hochwasser- und Erosionsschutz) durchgeführt werden.</p>	<p>Vedlejší přítoky Dyje mají přírodě blízký charakter a zajišťují životní podmínky mnoha vzácným živočichům vázaným na vodu, jako např. místo pro tření ryb nebo životní prostor pro obojživelníky, bezobratlé a savce (vydra). Struktura těchto vodstev musí zůstat zachována, průtokové poměry musí být přiblíženy přirozeným procesům. Zatížení těchto vodstev vlivy mimo národní park budou zaznamenána a budou vypracovány návrhy opatření. Na horních tocích mohou být prováděna retenční opatření (ochrana před povodněmi a erozí).</p>
<p>Alle gewässerbezogenen Maßnahmen bedürfen der engen Zusammenarbeit zwischen Tschechien und Österreich. Weitere Schutzmaßnahmen betreffen die Förderung des Bestehens von kleinen Wasserbecken ohne Fische, ggf. mit der Regulierung der Fischbestände im Interesse des Naturschutzes. Die Errichtung von anderen Wasserwerken ist in den Nationalparks nicht zulässig.</p>	<p>Všechna opatření týkající se vod vyžadují úzkou spolupráci mezi ČR a Rakouskem. Další ochranná opatření se týkají podpory existence malých vodních nádrží bez rybí obsádky, případně s obsádkou regulovanou v zájmu ochrany přírody. Výstavba jiných vodních děl v národních parcích je nepřipustná.</p>
<p><b><u>1.5 Neophyten</u></b></p>	<p><b><u>1.5 Neofyty</u></b></p>
<p><b>Gemeinsame Grundlagen und Ziele</b></p>	<p><b>Společné zásady a cíle</b></p>
<p>Aufgrund der mangelhaften Einbindung in das Ökosystem sind einige dieser jungen Vertreter des Ökosystems in bestimmten Habitaten konkurrenzstärker als die bereits vorhandene Flora, die durch diese vernichtet oder wesentlich verändert wird. Da die Zunahme der Neophyten sehr stark in Verbindung mit anthropogenen Eingriffen zu sehen ist, sollen aus Naturschutzsicht</p>	<p>Neofytní druhy jsou cizorodým prvkem v přírodě NP. V ekosystému se chovají velmi agresivně, ničí a výrazně pozměňují vegetaci v NP. Poněvadž lze dát nárůst neofytů do spojení s lidskými zásahy, měly by být z pohledu ochrany přírody problematické neofyty podle možností eliminovány a mělo by být bráněno jejich dalšímu rozšiřování.</p>

problematische Neophyten nach Möglichkeit eliminiert und die weitere Ausbreitung verhindert werden.	
Mittels geeigneter Informationsmaßnahmen wird die lokale Bevölkerung über die Auswirkungen von Neophyten und Neozoen aufmerksam gemacht.	Prostřednictvím vhodných informačních opatření bude místní obyvatelstvo upozorněno na vliv neofytů a nepůvodních živočichů.
<b><u>1.6 Bauten, Gebäude und Anlagen</u></b>	<b><u>1.6 Stavby, budovy a zařízení</u></b>
<b>Gemeinsame Grundlagen und Ziele</b>	<b>Společné zásady a cíle</b>
Die Errichtung und Nutzung von Gebäuden im Nationalpark kann die Ursache von Störungen und Schäden im Ökosystem sein. Die Errichtung von Bauwerken im Nationalparkgebiet kann deshalb nur dann gestattet werden, wenn dies mit der Tätigkeit und den Aufgaben der Nationalparkverwaltungen unmittelbar zusammenhängt. Ausnahmen davon regeln die jeweiligen nationalen Gesetze. Die Zahl bestehender Gebäude, die nicht Zwecken des Naturschutzes dienen, soll schrittweise reduziert werden.	Zřizování a využívání staveb, budov a zařízení v NP může být příčinou změn a škod v ekosystémech. Jejich výstavbu a provoz na území NP je možno povolit jen tehdy, když to bezprostředně souvisí s činností a úkoly správ NP. Výjimky určují příslušné národní zákony. Počet staveb, budov a zařízení, které neslouží účelům ochrany přírody, bude postupně redukován.
Historische Bauten oder bestehende Infrastruktureinrichtungen sind davon nicht betroffen.	Historické budovy nebo nezbytná stávající zařízení infrastruktury nejsou tímto dotčeny.
<b><u>2. WILDSTANDSREGULIERUNG</u></b>	<b><u>2. REGULACE ZVĚŘE</u></b>
<b>Gemeinsame Grundlagen und Ziele</b>	<b>Společné zásady a cíle</b>
Zur Erhaltung und Förderung autochthoner Tierarten und deren Lebensräumen und zur Förderung einer standortgemäßen Waldvegetation ist auf Dauer eine Regulierung des Wildbestandes erforderlich. Dabei verdienen besondere Achtung die Wälder, in denen spontane Vorgänge ohne menschliche Eingriffe stattfinden. Die	K zachování a podpoře původních druhů živočichů a jejich životního prostředí a k podpoře přírodě blízké lesní vegetace je nutná trvalá regulace zvěře. Zvláštní pozornost si zaslouží lesy, ve kterých probíhají samovolné procesy bez lidských zásahů. Bude usilováno o koordinaci opatření v sousedících honitbách.

<p>Koordination der Maßnahmen mit den benachbarten Jagdrevieren wird angestrebt.</p>	
<p>Eine Wiederansiedlung von Tierarten wird nur in Ausnahmefällen betrieben. Natürliche Zuwanderung kann durch Verbesserung des Habitats unterstützt werden, Bestandesstützungen und bedarfsorientierte Förderungs- und Schutzprogramme für gefährdete Tierarten sind möglich.</p>	<p>Reintroduktion von Tieren wird durchgeführt, wenn dies in besonderen Fällen erforderlich ist. Natürliche Zuwanderung kann durch Verbesserung des Habitats unterstützt werden, Bestandesstützungen und bedarfsorientierte Förderungs- und Schutzprogramme für gefährdete Tierarten sind möglich. Die Wiederansiedlung von Tierarten wird nur in Ausnahmefällen betrieben. Natürliche Zuwanderung kann durch Verbesserung des Habitats unterstützt werden, Bestandesstützungen und bedarfsorientierte Förderungs- und Schutzprogramme für gefährdete Tierarten sind möglich.</p>
<p>Der Wildstandsregulierung unterliegen ausschließlich die Schalenwildarten Rot-, Reh- und Schwarzwild sowie eventuell auftretende, nicht autochthone Wildtierarten innerhalb der gesetzlichen Bestimmungen. Die Wildstandsregulierung im Nationalpark ist durch ortsangepasste Regulierungsmethoden (vorrangig Ansitz-Drückjagd und Ansitzjagd) unter Maßgabe der Entwicklungsziele durchzuführen. Koordination der Regulierungsmaßnahmen mit den für die Jagd zuständigen Nationalpark-Anrainern. Die Wildstandsregulierung wird auf eine artgemäße Sozialstruktur (Geschlechterverhältnis, Altersstruktur) der Wildpopulation ausgerichtet.</p>	<p>Regulaci podléhá zvěř srnčí, vysoká a černá, jakož i eventuálně se objevující geograficky nepůvodní druhy v rámci právních ustanovení. Regulace zvěře v NP se provádí dle místních způsobů (přednostně z posedu a naháňkou) tak, aby bylo dosaženo cíle. Probíhá koordinace regulačních opatření s uživateli oprávněnými k výkonu práva myslivosti v NP. Regulace bude usměrňovat stav dle druhové a sociální struktury (pohlaví, stáří) zvěře.</p>
<p>Die Anlage von Schwarzwildkürungen (Vorlage von Lockmitteln zur Erleichterung des Abschusses) ist im beschränkten Rahmen möglich.</p>	<p>Zařízení pro černou zvěř (vnadiště pro usnadnění odstřelu) jsou možná v omezené míře.</p>
<p><b><u>3. FISCHEREI</u></b></p>	<p><b><u>3. RYBÁŘSTVÍ</u></b></p>
<p><b>Gemeinsame Grundlagen und Ziele</b></p>	<p><b>Společné zásady a cíle</b></p>
<p>Ziel ist, einen dem Gewässertyp entsprechenden Fischbestand zu etablieren, der sich unter den gegebenen Rahmenbedingungen reproduziert und nach Möglichkeit selbst erhält. Durch Verbesserung der Gewässerökologie, insbesondere beispielsweise durch</p>	<p>Cílem je zajistit takovou rybí obsádku, která odpovídá typu vody, a která za daných rámcových podmínek bude předpokladem reprodukce a udržení rybích populací. Zlepšením ekologických poměrů vod obzvláště např. dotacemi nízkého průtoku, redukcí nárazových průtoků a</p>

<p>Niederwasserdotation, Schwallreduzierung und strukturelle Maßnahmen (Laichplatzmanagement, Aufstiegshilfen, etc.) sollen diese Bedingungen verbessert werden. Der Fischbesatz soll nach einer Übergangsregelung schrittweise zurückgenommen werden.</p> <p>Fischerei kann unter bestimmten Bedingungen erlaubt werden, wenn sie sich den primären Schutzziele unterordnet. Die Angelfischerei ist nur mehr in einem Ausmaß möglich, das keine negativen Auswirkungen auf die Fischbestände hat und keine nachhaltigen Störungen des Naturraumes und der Umwelt verursacht. Die Entnahme muss sich dabei auf wenige Arten konzentrieren und am natürlichen Zuwachs orientieren. Dies erfordert räumliche und zeitliche Regelungen in einer möglichst einheitlichen Fischereiordnung für beide Nationalparks.</p>	<p>strukturálními opatřeními (management trdlišť, podpora populací apod.) mají být tyto podmínky zlepšeny. Zarybňování bude možno po přechodném období postupně upravit. Rybolov je možno za určitých podmínek povolit, pokud se podřídí primárním ochranným cílům. Lov ryb udicí je možný jen v takovém rozsahu, aby se zabránilo negativním vlivům na stav ryb a aby nezapříčiňoval rušení přírodního prostředí. Odlov se musí týkat jen vybraných druhů a bude vycházet z přirozeného přírůstku populace. Toto vyžaduje místní a časové regulace pokud možno jednotným rybářským řádem pro oba NP.</p>
<p><b><u>4. BESUCHERINFRASTRUKTUR</u></b></p>	<p><b><u>4. NÁVŠTĚVNICKÁ INFRASTRUKTURA</u></b></p>
<p><b><u>4.1 Wege</u></b></p>	<p><b><u>4.1 Cesty</u></b></p>
<p><b>Gemeinsame Grundlagen und Ziele</b></p>	<p><b>Společné zásady a cíle</b></p>
<p>In beiden Nationalparks gilt das Wegegebot. Alle im Nationalpark durch genormte Schilder gekennzeichneten Wege sind für den Besucher frei und nach ihrer Widmung nutzbar. Davon abweichende Regelungen sind nach den jeweiligen nationalen Bestimmungen in der Tschechischen Republik und in Österreich möglich.</p>	<p>V obou národních parcích platí alespoň na části území povinnost vstupu pouze po cestách. Všechny značené cesty v NP jsou pro návštěvníky volně přístupné a využitelné dle stanoveného účelu. Úprava odchylná od tohoto ustanovení je možná dle příslušných právních předpisů platných v obou státech.</p>
<p>Die Nationalparkverwaltungen sind zur Erstellung und Erhaltung des Wegesystems verpflichtet. Wege werden so gestaltet, dass die Störungseinflüsse minimiert und einheitliche Qualitätsstandards des</p>	<p>Správy NP jsou povinny zavést a udržovat systém cest. Ten je vymezen tak, aby byly minimalizovány rušivé vlivy a aby bylo dosaženo jednotné kvality jejich sítě odpovídající účelu využívání, eventuálně</p>

<p>Wegenetzes, entsprechend dem jeweiligen Benutzungszweck bzw. der Nutzergruppe erreicht werden. Dabei haben Naturschutzziele Vorrang vor Tourismuszielen. Gleiches gilt für die Gestaltung von Aussichtspunkten.</p>	<p>skupině uživatelů. Cíle ochrany přírody mají přednost před cíli turistickými. Totéž platí pro vyhlídkové body.</p>
<p>Das Wegenetz, das für forstliche Maßnahmen oder zur Betreuung der Wiesen erhalten wird, ist nicht immer für Besucher des Nationalparks zugänglich.</p>	<p>Síť účelových cest, která se udržuje z důvodu péče o les, louky a další nelesní plochy, není vždy přístupná veřejnosti.</p>
<p><b><u>4.2 Information der Besucher und Orientierung</u></b></p>	<p><b><u>4.2 Informační a orientační systém pro návštěvníky</u></b></p>
<p><b>Gemeinsame Grundlagen und Ziele</b></p>	<p><b>Společné zásady a cíle</b></p>
<p>Das Besucherleitsystem ist eines der Markenzeichen und wichtig für das Image der Nationalparks. Im Nationalpark Thayatal / Podyjí wird es – unter Berücksichtigung nationaler Regeln – klar und einheitlich gestaltet. Die Beschriftung auch in der jeweils anderen Sprache angebracht, allenfalls auch in Englisch.</p>	<p>Terénní informační systém jako způsob informování o přírodě je důležitým prostředníkem mezi návštěvníky a správami NP. V území obou NP bude postaven na stejných principech, z výtvarného hlediska budou použity jednotící prvky. Textové informace budou uvedeny v obou národních jazycích, v případě potřeby i v angličtině.</p>
<p>Informationsmaterial wird gemeinsam gestaltet und wechselseitig zur Verfügung gestellt.</p>	<p>Informační materiál bude zpracován společně a bude dán k dispozici druhé straně.</p>
<p>Die Besucherzentren Cizov und Hardegg werden die Angebote so abstimmen, dass den Besuchern umfassende, sich ergänzende Informationen geboten werden. Die Besucherinformation vor Ort wird sich verstärkt auf empirische und sinnliche Wahrnehmung konzentrieren. Dabei kommt der Qualität der Präsentation höchste Priorität zu. Beide Besucherzentren dienen als ein wichtiger Ausgangspunkt für die Besucher der Nationalparks.</p>	<p>Informační centrum Národního parku Podyjí v Čížově a NP Thayatal v Hardeggu budou koordinovat nabídku služeb tak, aby byly návštěvníkům poskytnuty obsáhlé informace, navzájem se doplňující. Kvalitě této prezentace bude věnována nejvyšší priorita. Obě návštěvníká střediska slouží jako důležitý výchozí bod pro návštěvníky národních parků.</p>

Verschiedene Führungen und Veranstaltungen für die Öffentlichkeit werden gemeinsam und grenzüberschreitend durchgeführt. Die Angebote werden gemeinsam koordiniert und auf Alter, Interesse usw. abgestimmt	Různé exkurze a další akce pro veřejnost budou prezentovány přeshraničně. Nabídky budou společně koordinovány a přizpůsobovány cílovým skupinám s ohledem na věk, zájmy apod.
Nach den Möglichkeiten der nationalen Rechtssetzungen von beiden Staaten werden die Bedingungen in der Besucherordnung abgestimmt.	Die možnosti národních legislativ obou států budou sladovány podmínky v návštěvním řádu.
<b><u>4.3 Verkehrsanbindung</u></b>	<b><u>4.3 Dopravní spojení</u></b>
<b>Gemeinsame Grundlagen und Ziele</b>	<b>Společné zásady a cíle</b>
Die Erreichbarkeit des Nationalparks im öffentlichen Verkehr bedarf dringend einer Verbesserung, um den Anteil des Individualverkehrs zu reduzieren. Verkehrslenkende Maßnahmen sollen dazu beitragen, negative Auswirkungen des Verkehrs auf die regionale Wohnbevölkerung zu unterbinden.	V zájmu redukce individuální dopravy je nezbytné zlepšit kvalitu veřejné dopravy. Opatření, usměrňující dopravu, mají přispět k zamezení negativních vlivů dopravy na životní prostředí.
Erreicht werden kann dies durch eine bessere Abstimmung der Angebote im öffentlichen Verkehr, Bedienung auch an Sonn- und Feiertagen, attraktive Tarifangebote und die Einrichtung einer Buslinie rund um die Nationalparks. Damit verbundene Maßnahmen erfordern eine Abstimmung mit den regionalen Interessen.	Zlepšení služeb veřejné dopravy se bude týkat zejména posílení obslužnosti o víkendech, zavedení výhodných tarifů a zřízení speciální autobusové linky kolem národního parku. Tato opatření budou sladěna se zájmy regionů, což vyžaduje projednání s příslušnými dopravci a úřady.
Die Nationalparkverwaltungen werden in ihrem jeweiligen Bereich geeignete Vorschläge an die jeweiligen Verkehrsträger herantragen.	Správy národních parků se ve svém působišti obrátí s patřičnými návrhy na příslušné provozovatele dopravy.

<b><u>5. ÖFFENTLICHKEITSARBEIT</u></b>	<b><u>5. PRÁCE S VEŘEJNOSTÍ</u></b>
<b>Gemeinsame Grundlagen und Ziele</b>	<b>Společné zásady a cíle</b>
<p>Öffentlichkeitsarbeit besteht nicht nur in Form von Publikationen, Aussendungen und Veranstaltungen, sondern beinhaltet auch das Erscheinungsbild des Nationalparks (Corporate design) und das Leitbild des Unternehmens Nationalpark (Corporate identity).</p>	<p>Práce s veřejností spočívá nejen v publikační činnosti, mediální prezentaci a rozličných dalších akcích, ale představuje i tvorbu celkového image NP (corporate design, corporate identity).</p>
<p>Durch wechselseitige Präsenz in den Nationalparkmedien, durch Verbindung der Websites der Nationalparks („links“), durch gemeinsame Medienarbeit und gemeinsame Präsentation sollen Bekanntheitsgrad der Nationalparks und Information der Bevölkerung verbessert werden.</p>	<p>Prezentací národních parků v mediích, odkazy na webové stránky obou NP a společnou prezentační strategií se mají zlepšit vědomosti o NP a informovanost veřejnosti.</p>
<b><u>6. ERZIEHUNG UND BILDUNG</u></b>	<b><u>6. VÝCHOVA A VZDĚLÁVÁNÍ</u></b>
<b>Gemeinsame Grundlagen und Ziele</b>	<b>Společné zásady a cíle</b>
<p>Ein Nationalpark dient gemäß den Kriterien der Weltnaturschutzunion (IUCN) nicht nur der ungestörten Entwicklung der Natur, sondern auch der Erholung und der Bildung. Die Nationalparks sollen für die Besucher ein Ort sein, an dem sie die Schönheit und den Charakter der wilden Natur wahrnehmen können und den Sinn deren Bestehens besser verstehen und wo für sie die Natur zum Erlebnis wird.</p>	<p>Národní park slouží dle kritérií IUCN nejen ochraně přírody, ale také zotavení, výchově a vzdělávání návštěvníků. Národní parky mají být pro návštěvníka místem, kde může poznávat a vnímat krásu a charakter divoké přírody a lépe porozumět smyslu její existence a kde se pro něho příroda stane zážitkem.</p>
<p>In einem Nationalpark bedeutet Bildung nicht nur Erwerb von Wissen. Vielmehr beinhaltet dieser Begriff auch Wahrnehmung von natürlicher Schönheit und Vielfalt und die Sensibilisierung gegenüber ökologischen Zusammenhängen. Positive Naturerfahrungen sollen die Notwendigkeit von Naturschutzmaßnahmen verständlich</p>	<p>Výchova a vzdělávání v NP neznamená jen nabývání vědomostí. Tento termín obsahuje i citlivé vnímání přírodní krásy a rozmanitosti. Pozitivní zkušenosti z přírody mají činit nutná ochranná opatření srozumitelnějšími a mají přispívat ke zlepšení vztahů mezi člověkem a přírodou.</p>

<p>machen und zu einer Verbesserung der Beziehung des Menschen zur Natur beitragen</p>	
<p>Durch das Angebot von geführten Wanderungen und Fachexkursionen bieten die Nationalparkverwaltungen den Besuchern Erholung und vermitteln Wissen über den Nationalpark.</p>	<p>Nabídkou vycházek a odborných exkurzí pro veřejnost splňuje správa NP úkol, nabízet návštěvníkům informace a vědomosti o NP.</p>
<p>Die Besucherprogramme und Besucherbetreuung der beiden Nationalparkverwaltungen werden aufeinander abgestimmt.</p>	<p>Návštěvnické programy a péče o návštěvníky budou mezi oběma správami NP koordinovány.</p>
<p>Eine herausragende Position im Bereich der Bildung nehmen das bestehende Besucherzentrum im Čížov und das Nationalparkhaus Hardegg ein. In diesen beiden Einrichtungen vermitteln Informationen über die beiden Nationalparks in moderner und ansprechender Form.</p>	<p>Význačnou roli ve výchově a vzdělávání hrají návštěvnické středisko v Čížově a Nationalparkhaus v Hardeggu. Tato zařízení zprostředkovávají v moderní a srozumitelné formě informace o obou národních parcích.</p>
<p>Erhöhte Beachtung wird der Umweltbildung und Naturvermittlung der Kinder und Jugend geschenkt. Unter diesem Zweck werden sich beide Nationalparkverwaltungen unterstützen, vor allem durch die Teilung der Ausbildungsprogramme und durch gemeinsame Angebote. Gefördert und koordiniert werden auch Besuche und Aufhalten der Studenten.</p>	<p>Zvýšená pozornost je věnována environmentální výchově a poznávání přírody dětmi a mladými lidmi. Za tímto účelem se budou obě správy podporovat, zejména sdílením výchovných programů a společných akcí. Podporovány a koordinovány jsou návštěvy a pobyty studentů.</p>
<p>Darüber hinaus werden auch andere Formen der Bildung angeboten (Vorträge, Besucherinformation im Gelände, Internet, Publikationen, usw.). Gemeinsame Veranstaltungen zu relevanten Themen können die Stellung des Nationalparks Thayatal/Podyjí als grenzüberschreitendes</p>	<p>Mimoto budou nabídnuty ještě jiné formy výchovy a vzdělávání (přednášky, informace návštěvníkovi v terénu, internet, publikace apod.). Společné akce k relevantním tématům mohou pozici národních parků Podyjí a Thayatal jako přeshraničního chráněného území evropského významu ještě umocnit.</p>

<p>Schutzgebiet von europäischer Bedeutung steigern.</p> <p>Der Fortbildung der Mitarbeiter und dem Informationsaustausch auf allen Verwaltungsebenen wird ein hoher Stellenwert eingeräumt. In einigen Bereichen wird dies in Zusammenarbeit der beiden Nationalparkverwaltungen durchgeführt.</p>	<p>Význam má další vzdělávání zaměstnanců a spolupracovníků, jakož i výměna informací na všech pracovních úrovních obou organizací.</p>
<p>Auch in diesen Bereichen wird die gegenseitige Kooperation von beiden Verwaltungen vorausgesetzt.</p>	<p>I v těchto oblastech se předpokládá vzájemná kooperace obou pracovišť.</p>
<p><b><u>7. BESUCHERBETREUUNG UND NATIONALPARKAUFSICHT</u></b></p>	<p><b><u>7. PÉČE O NÁVŠTĚVNÍKY A DOZOR V NP</u></b></p>
<p><b>Gemeinsame Grundlagen und Ziele</b></p>	<p><b>Společné zásady a cíle</b></p>
<p>Die Besucherbetreuung erfolgt auch durch die Mitarbeiter des Nationalparks. Sie werden zur Umsetzung der jeweiligen Bildungsangebote eingesetzt und sind für diese Aufgaben entsprechend qualifiziert und ausgebildet.</p>	<p>O návštěvníky pečují také spolupracovníci národního parku. Jsou nasazováni k realizaci příslušných vzdělávacích akcí a jsou pro tyto úkoly odpovídajícím způsobem vzdělávání a kvalifikováni.</p>
<p>Nationalparkwachen achten auf die Einhaltung der gesetzlichen Bestimmungen im Nationalpark. Außerdem steht das Wacheorgan als Ansprechpartner im Gelände zur Verfügung.</p>	<p>Stráž přírody dbá na dodržování zákonných ustanovení v národním parku. Mimoto je dozorčí orgán důležitým článkem informační služby pro návštěvníky v terénu.</p>
<p>Zur besseren Umsetzung grenzüberschreitender Besucherinformation und Kontrolle der Schutzbestimmungen werden gemeinsame Wachedienste durchgeführt.</p>	<p>Pro zkvalitnění procesu kontroly budou organizovány společné strážní služby.</p>
<p>Zur Sicherstellung eines effizienten Einsatzes bei Unfällen wird ein Einsatzplan für Notfälle erarbeitet und mit den zuständigen Dienststellen und Behörden koordiniert.</p>	<p>K zajištění účinného zásahu při nehodách v terénu se vypracuje plán pro nouzové případy, který bude s příslušnými služebními místy a úřady koordinován.</p>

<b><u>8. FORSCHUNG UND MONITORING</u></b>	<b><u>8. VÝZKUM A MONITORING</u></b>
<b>Gemeinsame Grundlagen und Ziele</b>	<b>Společné zásady a cíle</b>
<p>Forschung in den Nationalparks Thayatal / Podyjí ist vor allem zweckgerichtet und maßnahmenorientiert. Andere Forschungsarbeiten werden nach Maßgabe der ökologischen Tragfähigkeit des Gebietes unterstützt. Bei den Bestandenserhebungen wird eine zeitliche und methodische Abstimmung auf beiden Seiten der Grenze</p>	<p>V národních parcích Podyjí-Thayatal je upřednostňován aplikovaný výzkum pro účely inventarizace přírodních hodnot a monitoringu přírodních procesů a následných nezbytných managementových opatření. Ostatní výzkumné práce budou podporovány s ohledem na ekologickou únosnost území. Při inventarizačních výzkumech bude prováděna časově a metodicky shodná výzkumná aktivita na obou stranách hranice.</p>
<p>Ziel ist die Dokumentation des Zustandes und die laufende Beobachtung der Veränderungen nach einheitlichen Kriterien. Ein fix vermarktes Stichprobennetz in beiden Nationalparks bildet die Basis für Erhebungen, von dem ausgehend die verschiedensten Aufnahmen erfolgen. Die Auswertung muss nach Fachdisziplinen getrennt möglich sein.</p>	<p>Cílem je dokumentace stavu přírodního prostředí a stálý monitoring změn podle jednotných kritérií. Pevně stanovená síť trvalých monitorovacích ploch v obou národních parcích tvoří základ pro průzkumy, z nichž pocházejí nejrůznější data. Vyhodnocení musí být možné samostatně podle oborů.</p>
<p>Der einheitliche Landschaftsraum beiderseits der Thaya macht ein gemeinsames, grenzübergreifendes Monitoring der Veränderungen sinnvoll. Bei der Erhebung des IST-Zustandes muss die Methodik abgestimmt sein, um vergleichbare Ergebnisse zu erhalten. Der Daten- und Informationsaustausch wird sichergestellt.</p>	<p>Protože přírodní podmínky na obou stranách řeky jsou přibližně stejné, je také společný monitoring smysluplný. Při zkoumání současného stavu musí být i metodika jednotná, aby se docílilo srovnatelných výsledků. Bude zajištěna výměna dat a informací.</p>
<b><u>9. AKZEPTANZ IN DER REGION</u></b>	<b><u>9. AKCEPTACE V REGIONU</u></b>
<b>Gemeinsame Grundlagen und Ziele</b>	<b>Společné zásady a cíle</b>
<p>Jeder soll die Chance haben, seine Ideen und Vorschläge einzubringen. Bürgerbeteiligung in Beiräten ist in beiden Teilen des Nationalparks Thayatal / Podyjí verankert. Die Mitwirkung der regionalen</p>	<p>Každý má mít možnost přednést svoje podněty a návrhy. Účast občanů v radách národních parků je zakotvena v předpisech o obou národních parcích. Spoluúčast místních obyvatel na dění v národních</p>

<p>Bevölkerung soll sich aber nicht auf die Beiräte beschränken, sondern ein eigenständiger Prozess sein. Dies gilt auch für die Interessenvertretungen (Jagd, Fischerei, Landwirtschaft, Tourismus, ....). Regionale Aktivitäten und Initiativen werden nach Maßgabe der Kapazitäten unterstützt, umgekehrt wird eine Einbindung der Nationalparks in die regionalen Aktivitäten erwartet.</p>	<p>parcích je přímá, nemusí se omezovat pouze na prostřednictví členů rad NP. To platí i pro zástupce zájmových skupin (např. myslivost, rybářství, zemědělství, turistika). Regionální aktivity a iniciativy budou dle možností podporovány, očekává se zapojení správ národních parků do regionálních aktivit.</p>
<p><b><u>10. STIFTUNGEN - FÖRDERUNG</u></b></p>	<p><b><u>10. NADACE - PODPORY</u></b></p>
<p><b>Gemeinsame Grundlagen und Ziele</b></p>	<p><b>Společné zásady a cíle</b></p>
<p>Die beiden Nationalparks Thayatal / Podyjí werden sich bei der Inanspruchnahme von Fördermitteln unterstützen. Gemeinsame grenzüberschreitende Projekte haben eine größere Chance auf Zuteilung finanzieller Mittel.</p>	<p>Správy obou národních parků se budou při žádostech o dotace a příspěvky podporovat. Společné přeshraniční projekty mají větší šanci na přidělení finančních prostředků.</p>
<p><b><u>11. INTERNATIONALE ZUSAMMENARBEIT</u></b></p>	<p><b><u>11. MEZINÁRODNÍ SPOLUPRÁCE</u></b></p>
<p>Die Verwaltungen von NP Podyjí und Thayatal werden, soweit es die gegebenen Ressourcen zulassen, gemeinsam in internationalen Organisationen aktiv.</p>	<p>Správy národních parků Podyjí a Thayatal budou, pokud to umožní finanční prostředky, společně aktivní v mezinárodních organizacích.</p>

*Basierend auf dem Vertrag ist ein Managementkonzept für das gemeinsame Naturerebe entstanden, welches im folgenden Kapitel vorgestellt wird. Es vertieft die allgemeine Zielsetzung des unbefristeten Vertrages und setzt konkrete Ziele, die sich beide Nationalparkverwaltungen bis 2030 gesteckt haben. Es folgt die deutschsprachige Version, gefolgt von der tschechischen Ausführung.*

*Na základě smlouvy byla vypracována koncepce managementu společného přírodního dědictví, která je uvedena v následující kapitole. Rozvíjí obecné cíle dohody bez předchozího upozornění a stanovuje konkrétní cíle, které si obě správy národních parků stanovily do roku 2030. Následuje německá verze a po ní česká verze.*

# **1. Die Grenzüberschreitende Zusammenarbeit zwischen den Nationalpark Thayatal und dem Národní park Podyjí**

## **1.1. Einleitung**

Die Grenze in der Flussmitte trennt Staaten, aber sie teilt keine Ökosysteme. Dieses Motto steht im Vertrag aus dem Jahre 1999, der die Zusammenarbeit der Nationalparks Thayatal und Podyjí festschreibt. Flüsse bilden zwar häufig die Staatsgrenzen, jedoch entsprechen die Grenzen nur selten den natürlichen Einheiten. So auch das Durchbruchstal der Thaya, welche im Abschnitt zwischen den Ortschaften Frain/Vranov und Znaim/Znojmo für 25 km Österreich und Tschechien politisch voneinander trennt aber naturräumlich miteinander verbindet. Die Natur unterscheidet sich auf beiden Seiten kaum in Landschaft, Arteninventar oder Einflüsse durch den Menschen. Umso wichtiger ist es gerade für die beiden Nationalparkverwaltungen, über die Grenzen hinweg zusammenzuarbeiten. Bis zum Jahre 1989 war die Grenze zwischen Österreich und der Tschechischen Republik identisch mit der Trennung durch den Eisernen Vorhang. Mit dessen Fall ist die grenzüberschreitende Zusammenarbeit im Naturschutz ein zentrales Thema der Region geworden. Dank des Engagements der örtlichen Bevölkerung konnten die Nationalparks Podyjí (1991) und Thayatal (2000) errichtet werden. Somit haben die beide kooperierenden Staaten Österreich und Tschechien die Voraussetzungen zur Erhaltung und zum Schutz des Natur- und Kulturerbes des Thayatals geschaffen. Um die grenzüberschreitende Zusammenarbeit sicherzustellen, unterschrieben am 15. Juli 1999 die damals zuständigen Minister Österreichs und der Tschechischen Republik, Martin Bartenstein und Miloš Kužvart, sowie der damalige Landeshauptmann von Niederösterreich, Erwin Pröll, eine Deklaration über die grenzüberschreitende Zusammenarbeit der beiden Nationalparks. Das war nicht die Geburtsstunde der Zusammenarbeit, aber der Beginn einer vertraglich fundierten Kooperation.

Die tatsächliche Zusammenarbeit über Staatsgrenzen hinweg wird durch die Mitarbeiterinnen und Mitarbeiter beider Nationalparkverwaltungen tagtäglich gepflegt und zunehmend intensiviert. Bereits bei der Erstellung des ersten

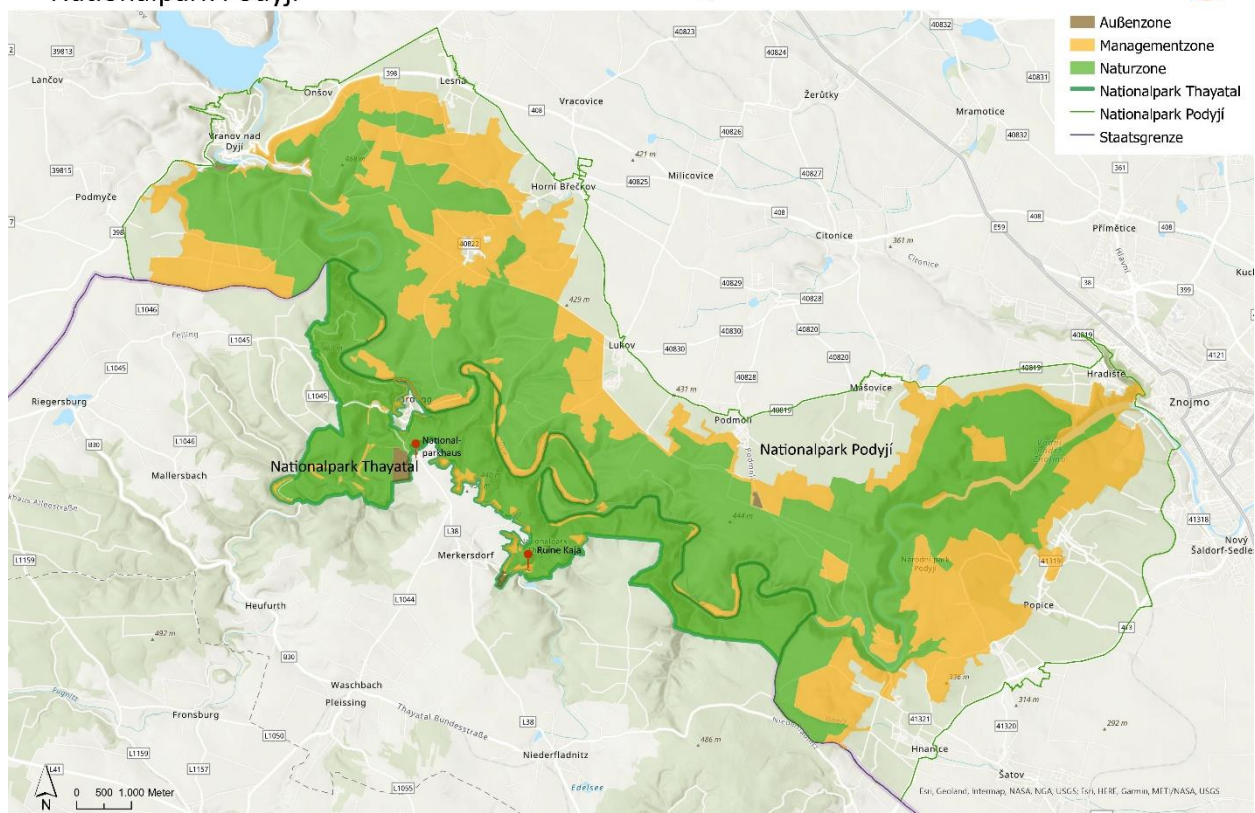
Managementplanes wurden die Ziele beider Seiten abgestimmt. Die Thayataalkommission wurde eingerichtet um die Interessen der tschechischen und österreichischen Nationalparkregion zu harmonisieren. Bei regelmäßigen Treffen auf der Ebene der Direktoren und Mitarbeiterinnen und Mitarbeiter werden konkrete Projekte geplant und umgesetzt. In der Zwischenzeit gibt es kaum einen Tätigkeitsbereich des Nationalparks, bei dem nicht in irgendeiner Form grenzüberschreitend kooperiert wird.

Während der Nationalpark Thayatal in drei Zonen unterteilt wird, der Naturzone, der Naturzone mit Managementmaßnahmen und der Außenzone, wird der Nationalpark Podyjí in vier Zonen unterteilt. Dabei handelt es sich um die Naturzone, die auch als eingriffsfreie Zone bezeichnet werden kann, die Naturnahe Zone, welche das Ziel verfolgt, Flächen mit der Zeit in die Naturzone umzuwandeln, beispielsweise durch einmalige Forstumwandlungsmaßnahmen. Des Weiteren gibt es die Managementzone, in welcher Standorte regelmäßig gepflegt werden, entweder mit der Absicht in naturnahe Zonen umgewandelt zu werden oder im Sinne des Biodiversitätsschutzes die Flächen im aktuell gepflegten Zustand beizubehalten. Die vierte Zone ist die Kulturzone, die mit der Außenzone auf österreichischer Seite vergleichbar ist. Diese beinhaltet auf der tschechischen Seite nur permanente Bauwerke und die dazugehörigen Grundstücke (Schloss Frain / Vranov und das Gebäude der Forstverwaltung in Podmolí).

Nationalpark Thayatal &  
Nationalpark Podyjí

## Zonierung

Nationalpark  
Thayatal  



<b>Gemeinsame Zonierung NPTT - NPP</b>	<b>ha (2020)</b>	<b>% (2020)</b>	<b>ha (2040)</b>	<b>% (2040)</b>
<b>Naturzone ohne Management</b>	4988	65,31	5425	71,03
<b>Naturzone mit Management</b>	2622,4	34,34	2185,4	28,62
<b>Kulturzone</b>	27	0,35	27	0,35
<b>Gesamt</b>	<b>7637,4</b>	<b>100</b>	<b>7637,4</b>	<b>100</b>

## 1.2. Ziele und Maßnahmen der grenzüberschreitenden Zusammenarbeit

Das langfristige und dauerhafte Ziel ist eine beispielhafte Erhaltung des Gebietes, das ein komplexes und unteilbares Naturgebilde ist und so auch von der Öffentlichkeit wahrgenommen wird. Die beiden Nationalparks leisten dadurch einen wichtigen Beitrag zum Erhalt des natürlichen und kulturellen Erbes Europas.

### 1.2.1. Übersicht Ziele und dazugehörige Maßnahmen

Das allgemeine Ziel ist verstärkt als grenzüberschreitendes Schutzgebiet von europäischer Bedeutung aufzutreten und auf den Prinzipien gut nachbarlicher Beziehungen zweier Staaten intensiv zusammenzuarbeiten.

Dieses Ziel lässt sich nur durch intensive grenzüberschreitende Kooperation und Kommunikation der beiden Nationalparks Thayatal und Podyjí erreichen. Zur Gewährleistung der gemeinsamen Verfolgung der allgemeinen Zielsetzung, setzen sich beide Nationalparks folgende konkrete Ziele:

- Definition von Standards für die Kooperation
  - Beide Nationalparkverwaltungen erstellen gemeinsam ein anerkanntes Regelwerk zur Definition von Mindeststandards der grenzüberschreitenden Zusammenarbeit, inkl. Kriterien wie beispielsweise die anzustrebende Anzahl an Direktorentreffen und Arbeitertagen, Durchführung von Wachdiensten, gemeinsamen Veranstaltungen im Jahr. Die Umsetzung erfolgt im Zuge der TransParcNet-Evaluierung und in Abstimmung mit der Thayatal-Kommission.
- Stärkung der Kommunikation zwischen den Mitarbeiterinnen beider NP-Verwaltungen
  - Zur Verbesserung der grenzüberschreitenden Kommunikation werden zu unterschiedlichen Angeboten, wie Weiterbildungen, Betriebsausflüge und Firmenfeiern die Mitarbeiter der jeweils anderen Nationalparkverwaltung eingeladen. Einmal im Jahr soll ein Mitarbeiteraustausch vorgesehen werden, bei dem jeweils ein Mitarbeiter einer Nationalparkverwaltung den Standort seines Arbeitsplatzes mit einem Mitarbeiter der anderen Verwaltung tauscht und dabei die internen Prozesse und Abläufe vergleicht und erläutert.

- Verbesserung des gemeinsamen Öffentlichkeitsauftritts
  - Zur Verbesserung des gemeinsamen Öffentlichkeitsauftritts präsentieren beide Nationalparks zunehmend ein gemeinsames Naturschutzgebiet anstelle von zwei verschiedenen Nationalparks. Dazu wird ein zusätzliches gemeinsames Logo geschaffen, welches bei gemeinsamen Veranstaltungen, Auftritten, Präsentationen usw. verwendet wird.
- Ausbau der Vorzeigerolle in der Region und auf internationaler Ebene
  - Beide Nationalparkverwaltungen demonstrieren und präsentieren die Zusammenarbeit der Öffentlichkeit und erhalten bzw. erneuern grenzüberschreitenden Anerkennungen von internationalen Institutionen wie der Europarc Federation oder dem Europarat (Europadiplom) und tragen diese sichtbar nach außen.
- Vertiefung und Weiterentwicklung der Zusammenarbeit
  - Zur Vertiefung der Zusammenarbeit werden gemeinsam neue Förderprojekte umgesetzt, wobei vorgesehen ist, dass jährlich zumindest ein grenzüberschreitendes Projekt mit Beteiligung beider Nationalparkverwaltungen stattfindet bzw. umgesetzt wird.
- Erhöhung des gemeinsamen Anteils der Naturzone
  - Das gemeinsame Ziel zur Erhöhung des Anteils der Naturzone auf gemeinsam mind. 75% der Gesamtfläche beider Nationalparks, wird vor allem durch die Bemühungen bei der Umwandlung im Nationalpark Podyjí unterstützt.
- Verbesserung des naturräumlichen Zustands insbesondere der Gewässerökologie
  - Zur Verbesserung des ökologischen Zustands wird eine Vielzahl an Maßnahmen gemeinsam abgestimmt und umgesetzt, wie die Bekämpfung von invasiven Arten in beiden Nationalparks oder Bemühungen zur Reduktion von negativen Einflüssen des Kraftwerks Vranov.
- Harmonisierung der Forschung der beiden Nationalparks
  - Die Gemeinsamkeiten des Naturraums an beiden Seiten der Thaya erfordern eine gemeinsame Forschungsstrategie. Diese soll in der Geltungsperiode dieses Managementplans erarbeitet werden.

- Abbau von bürokratischen und verwaltungstechnischen Hindernissen
  - Für den Abbau von bürokratischen Hindernissen die die Zusammenarbeit behindern, werden neue Wege gesucht beispielsweise durch neue gemeinsame Verträge.
- Erweiterung der Besucherinfrastruktur
  - Die Besucherinfrastruktur soll durch die Schaffung zweier Rundwanderwege weiter ausgebaut und die bestehende Infrastruktur in ihrer Gestaltung und Design zu einem gewissen Grad zunehmend angeglichen werden. Dies betrifft vor allem Kartenmaterialien, die Beschilderungen, etc.
- Ausbau der grenzüberschreitenden Zusammenarbeit mit weiteren Institutionen
  - Neben der Zusammenarbeit der beiden Nationalparkverwaltungen miteinander, soll auch die grenzüberschreitende Zusammenarbeit mit Gemeinden oder auch Partnerschulen intensiviert werden, was über die gemeinsame Umsetzung eines Förderprojektes folgen könnte.

### 1.2.2. Grenzüberschreitende Zusammenarbeit im Bereich Management

Das Herzstück der grenzüberschreitenden Zusammenarbeit der Nationalparks Thayatal und Podyjí sind die Mitarbeiterinnen und Mitarbeiter. Umso mehr die Mitarbeiterinnen und Mitarbeiter beider Nationalparkverwaltung miteinander kommunizieren umso besser können die Nationalparks miteinander kooperieren. Aus diesem Grund werden den Mitarbeiterinnen und Mitarbeitern auch sprachliche Weiterbildungsmöglichkeiten geboten. Beide Nationalparkverwaltungen stellen Mitarbeiterinnen und Mitarbeiter, welche die Zuständigkeit für die grenzüberschreitenden Kooperation übernehmen und die Kommunikation der beiden Verwaltungen fördern. Um das bisherige Maß an Zusammenarbeit auch für die Zukunft aufrecht zu erhalten und weiter zu stärken, wird ein gemeinsames Regelwerk erstellt, welches intern das hohe Niveau der Kooperation gewährleistet.

### 1.2.3. Grenzüberschreitende Zusammenarbeit im Bereich Naturraum

Die beiden Nationalparkverwaltungen sind für den Schutz und die Förderung dieses Naturraumes verantwortlich. Die Aufgaben der beiden Verwaltungen der Nationalparks sind die Förderung der selbstregulierenden Naturprozesse, die Förderung der Artenvielfalt mittels Managementeingriffe und der Schutz vor Störungen.

Im Nationalpark ist prinzipiell eine weitgehend **ungestörte Entwicklung der Natur** auf mindestens 75% der Nationalparkfläche vorgesehen. Artenschutz soll in beiden Nationalparks vor allem durch Lebensraumschutz erfolgen. Dauerhaftes

Management wird nur auf biologisch wertvollen halbnatürlichen Standorten, wie z.B. Wiesen, Heiden, Hecken und Sträuchern, Baumgärten u. ä. durchgeführt.

Die Durchführung geeigneter Maßnahmen bedarf aufgrund der Kleinräumigkeit des Schutzgebietes einer engen Kooperation der beiden Nationalparkverwaltungen und der Einbindung des jeweiligen Nationalparkumlandes. Daher wird in diesem Bereich ein hohes Niveau an Kommunikation, Absprache und Datenaustausch gehalten, um das gemeinsame Naturerbe bestmöglich zu schützen.

Besonderes Engagement der grenzüberschreitenden Zusammenarbeit wird in den Bereichen Gewässer, Fischerei & Neophyten angewendet. Dabei werden folgende Maßnahmen verfolgt:

- Verbesserung der Gewässerökologie durch Minderung der negativen Einflüsse des Schwallbetriebs des Wasserkraftwerks Frain/Vranov
- Optimierung der Abfluss- und Geschiebemenge in der Thaya
- Gemeinsame Bekämpfung von invasiven Arten
- Minderung der negativen Einflüsse sowie Restriktionen bei der Fischerei im Nationalpark
- Vereinheitlichung des Fischereireglements und des Fischbesatzes

Alle gewässerbezogenen Maßnahmen bedürfen der engen Zusammenarbeit zwischen Tschechien und Österreich und sind nur in Abstimmung mit der Grenzgewässerkommission umzusetzen.

#### 1.2.4. Grenzüberschreitende Zusammenarbeit im Bereich Besucher

Die grenzüberschreitenden Maßnahmen im Bereich Bildung, Erholung und Öffentlichkeitsarbeit dienen dem Austausch der Bevölkerung Tschechiens und Österreichs und tragen so zur Völkerverständigung bei. Durch zahlreiche gemeinsame Veranstaltungen, die zweisprachige Beschilderung und Besucherinformation, die gemeinsame Wache wird der internationale Charakter des Thayatal hervorgehoben. Um diesen positiven Aspekt weiter zu fördern, werden folgende neue Maßnahmen verfolgt.

Durch die Errichtung von zwei **Rundwanderwegen** wird das grenzüberschreitende Schutzgebiet noch stärker als ein gemeinsamer Natur- und Erlebnisraum wahrgenommen. Die Wege werden von Besucherinnen und Besuchern beider Länder genutzt, die Brücken und Wege werden so zum Ort der Begegnung von Menschen beider Länder.

Das **Besucherleitsystem** ist eines der Markenzeichen und wichtig für das Image der Nationalparks. Im Nationalpark Thayatal / Podyjí wird es, unter Berücksichtigung nationaler Regeln, klar und einheitlich gestaltet. Die Beschriftung wird auch in der jeweils anderen Sprache angebracht, allenfalls auch in Englisch.

**Informationsmaterialien** werden zum Teil gemeinsam gestaltet, die wichtigsten davon ebenfalls in mindestens zwei Sprachen aufgelegt und wechselseitig zur Verfügung gestellt.

Die **Besucherzentren** Čížov und Hardegg werden die Angebote so abstimmen, dass den Besucherinnen und Besuchern umfassende, sich ergänzende Informationen geboten werden. Dabei kommt der Qualität der Präsentation höchste Priorität zu. Beide Besucherzentren dienen als ein wichtiger Ausgangspunkt für die Besucherinnen und Besucher der Nationalparks.

Einige **Führungen und Veranstaltungen** für die Öffentlichkeit werden gemeinsam und grenzüberschreitend durchgeführt, davon sind mehrere fixe Programmpunkte im jährlichen Besucherprogramm. Die Angebote werden gemeinsam koordiniert und auf Alter, Interesse usw. abgestimmt.

Die **Wacheorgane** beider Länder führen mehrmals im Jahr einen gemeinsamen Aufsichtsdienst durch. Die Besucherinnen und Besucher werden dabei in der jeweiligen Landessprache angesprochen und informiert. Bei Fehlverhalten wird in der jeweiligen Landessprache auf die geltenden Nationalparkregeln hingewiesen. Durch das gemeinsame Auftreten der Nationalparkwache wird der grenzüberschreitende Charakter für die Besucherinnen und Besucher persönlich spürbar. Sprachbarrieren unter den Wacheorganen werden abgebaut. Die Mitarbeiterinnen und Mitarbeiter lernen sich im Rahmen der gemeinsamen Dienstausbildung besser kennen und haben die Gelegenheit zum grenzüberschreitenden Austausch.

#### 1.2.5. Grenzüberschreitende Zusammenarbeit im Bereich Öffentlichkeitsarbeit

Das hohe Niveau an grenzüberschreitender Zusammenarbeit kann nur dann einen positiven Einfluss auf die Grenzregion haben, wenn diese ausreichend nach außen getragen wird. Dabei besteht Öffentlichkeitsarbeit nicht nur in Form von Publikationen, Aussendungen und Veranstaltungen, sondern beinhaltet auch das Erscheinungsbild des Nationalparks (Corporate Design), bei welchem angestrebt wird, ein gemeinsames **Logo** für den Auftritt als grenzüberschreitendes Schutzgebiet zu kreieren.

Durch die wechselseitige Präsenz in den Nationalparkmedien, durch die Verlinkung der Websites der Nationalparks, durch abgestimmte Kommunikation auf Social-Media sowie durch gemeinsame Medienarbeit und gemeinsame Präsentation soll der Bekanntheitsgrad der Nationalparks und der Wissenstransfer verbessert werden.

#### 1.2.6. Grenzüberschreitende Zusammenarbeit im Bereich Bildung

In einem Nationalpark bedeutet Bildung nicht nur Erwerb von Wissen. Vielmehr beinhaltet dieser Begriff auch Wahrnehmung von natürlicher Schönheit und Vielfalt und die Sensibilisierung gegenüber ökologischen Zusammenhängen. Positive Naturerfahrungen sollen die Notwendigkeit von Naturschutzmaßnahmen verständlich machen und zu einer Verbesserung der Beziehung des Menschen zur Natur beitragen. Zusätzlich soll der Besuch der Nationalparks Thayatal und Podyjí den

Mehrwert und den Nutzen der grenzüberschreitenden Zusammenarbeit nach außen kommunizieren und dazu beitragen, mentale Grenzen abzubauen.

Gemeinsame Veranstaltungen zu relevanten Themen können die Stellung des Nationalparks Thayatal/Podyjí als grenzüberschreitendes Schutzgebiet von europäischer Bedeutung steigern. Dazu werden die Besucherprogramme und die Besucherbetreuung der beiden Nationalparkverwaltungen aufeinander abgestimmt. Die Zusammenarbeit mit Partnerschulen wird weiter verstärkt und soll auch einen zunehmend internationalen Charakter bekommen und der Nationalpark als Plattform für den grenzüberschreitenden Austausch bzw. die Vernetzung der Partnerschulen dienen.

Ein internationaler Austausch erfolgt in Kooperation mit dem Nationalpark Podyjí und den grenzüberschreitenden Nationalparks Bayerischer Wald/Šumava und Sächsische/Böhmische Schweiz bei der Ausrichtung von internationalen Jugendcamps.

Der Fortbildung der Mitarbeiterinnen und Mitarbeiter und dem Informationsaustausch auf allen Verwaltungsebenen wird ein hoher Stellenwert eingeräumt. In einigen Bereichen, vor allem in der naturwissenschaftlichen Forschung, wird dies in Zusammenarbeit der beiden Nationalparkverwaltungen durchgeführt.

#### 1.2.7. Grenzüberschreitende Zusammenarbeit im Bereich Forschung

Der einheitliche Naturraum beiderseits der Thaya und die ökologische Vernetzung machen eine gemeinsame, **grenzübergreifende Forschung** der beiden Nationalparks als Grundlage für die Erstellung von Schutzkonzepten erforderlich. Für den Erfolg des Naturraummanagements sind der **Austausch wissenschaftlicher Daten** und eine **gemeinsame Konzeption** von Schutzmaßnahmen Grundvoraussetzung. Die Thaya trennt nicht zwei unterschiedliche Lebensräume, sondern sie verbindet sie zu einem einheitlichen. Ziel ist eine Harmonisierung der Naturraumforschung im Gebiet des Inter-Nationalparks. Denn ökologische Systeme reagieren nur auf die von Natur vorgegebenen Grenzen, nicht auf jene, die von Menschen gezogen wurden.

Forschungsschwerpunkte und Zielsetzungen legen beide Nationalparkverwaltungen gemeinsam fest. Weiters werden im Rahmen von Untersuchungen einheitliche Standards und **Erhebungsmethoden** angestrebt. In den nächsten Jahren sollen Unterschiede in Forschungsthemen und Datenqualität zwischen Österreich und Tschechien ausgeglichen werden. Weiters werden bestehende Daten vernetzt und in einer internen Datenbank gesammelt.

Was mit dem Austausch wissenschaftlicher Daten begann, hat in den letzten Jahren zur Umsetzung echter grenzüberschreitender Forschung geführt. So wird zum Beispiel auf beiden Seiten der Präsenz der Wildkatze mit Baldrian-Lockstöcken überprüft, auch bei den Schmetterlingen, Reptilien, Vögel und anderen Tierarten führen die Wissenschaftler grenzüberschreitende Erhebungen durch. Zur Darstellung der Ergebnisse gibt es gemeinsame Publikationen. In Zukunft werden verstärkt Fachthemen in zweisprachigen Publikationen dem interessierten Fachpublikum in

attraktiver Form zur Verfügung gestellt. Im Rahmen von Tagungen werden die Studien auch einem breiteren Fachpublikum präsentiert.

Die beiden Nationalparks Thayatal-Podyjí werden sich bei der Inanspruchnahme von **Fördermitteln** unterstützen. Gemeinsame grenzüberschreitende Projekte haben eine größere Chance auf Zuteilung finanzieller Mittel.

- Sämtliche in Planung befindliche Untersuchungen werden vor der Ausschreibung dem jeweiligen Partner-Nationalpark mitgeteilt.
- Der benachbarte Nationalpark erhält die Möglichkeit, sich an der Untersuchung zu beteiligen, oder die Ausdehnung auf den jeweiligen Nationalpark zu finanzieren.
- Unterschiedliche Zielsetzungen und Forschungstraditionen sowie unterschiedliche Naturschutzinteressen auf beiden Seiten werden berücksichtigt.
- Sämtliche Studien und Daten werden nach Abschluss dem jeweiligen Partner-Nationalpark zur Verfügung gestellt.
- Relevante Themengebiete werden zweisprachig für das interessierte Fachpublikum in Form von gemeinsamen Publikationen zur Verfügung gestellt.

#### 1.2.8. Grenzüberschreitende Zusammenarbeit im Bereich Akzeptanz in der Region

Seit dem Fall des Eisernen Vorhanges gibt es in der Grenzregion neue Entwicklungsimpulse. Durch die Zusammenarbeit werden die Initiativen vernetzt und dadurch potenziert. Besucherinnen und Besucher können auch die Angebote auf der anderen Seite der Grenze nutzen. Mit ihren Besucherangeboten setzen die beiden Nationalparks wesentliche **regionale Impulse**. Im Gegensatz zu manch anderen Vorhaben basieren diese auf den Ressourcen der Region und können langfristig nachhaltig genutzt werden.

Die **Kooperation mit Partnerbetrieben** soll nicht an der Staatsgrenze haltmachen, sondern in verschiedensten Formen die Stakeholder der Grenzregion zusammenbringen und den grenzübergreifenden Austausch fördern.

### **1.3. Internationale Anerkennung und Evaluierung**

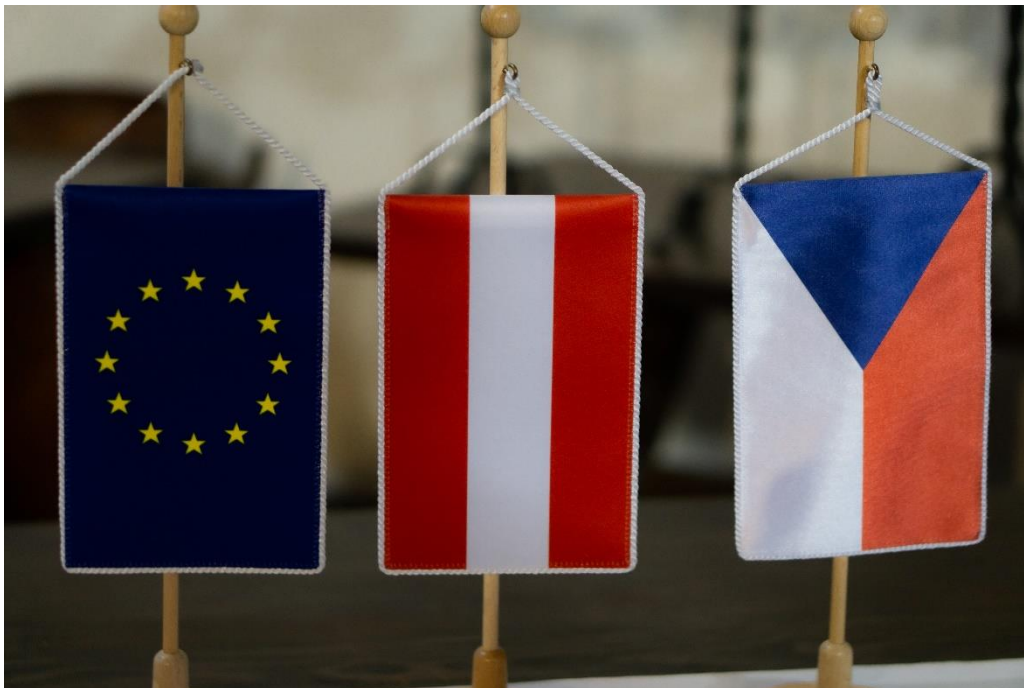
Der Nationalpark Thayatal und der Národní park Podyjí sind von der IUCN als Schutzgebiet der Kategorie II, (Nationalparks) anerkannt.

Vom Europarat wurde den beiden Nationalparks das Europadiplom verliehen, für ausgezeichnetes Management von natürlichen Landschaften. Insgesamt gibt es nur 73 solcher Gebiete, die Nationalparks Thayatal und Podyjí sind gleich zwei von nur sechs ausgezeichneten Orten in ganz Österreich und Tschechien.

EUROPARC hat die Zusammenarbeit der beiden Nationalparks Thayatal und Podyjí auf die Effizienz und Qualität ihrer gemeinsamen, grenzüberschreitenden Zusammenarbeit geprüft. Die Experten haben die gemeinsamen Bemühungen gelobt und den beiden Nationalparks eine hohe Qualität bescheinigt. Die beiden

Nationalparks sind auch Mitglieder des TransParcNet Netzwerkes, was nur über ein Zertifizierungsprozess der guten grenzüberschreitenden Zusammenarbeit erreicht wird. Beide Nationalparks unterziehen sich der wiederkehrenden Evaluierung von EUROPARC, die die grenzüberschreitende Zusammenarbeit prüft sowie Empfehlungen ausspricht, welche beide Nationalparkverwaltungen berücksichtigen. Weiters sind beide Nationalparks als Schutzgebiete durch das Europadiplom ausgezeichnet. Die Verlängerung des Europadiploms bedarf einer Prüfung durch Experten des Europarates. Die Empfehlungen der Experten werden für beide Nationalparks abgestimmt.

2018 wurden Teile der Naturzone der beiden Nationalparks durch die European Wilderness Society als „Wild Forest“ bzw. „Wild River“.



# 1. Přeshraniční spolupráce mezi Národním parkem Thayatal a Národním parkem Podyjí

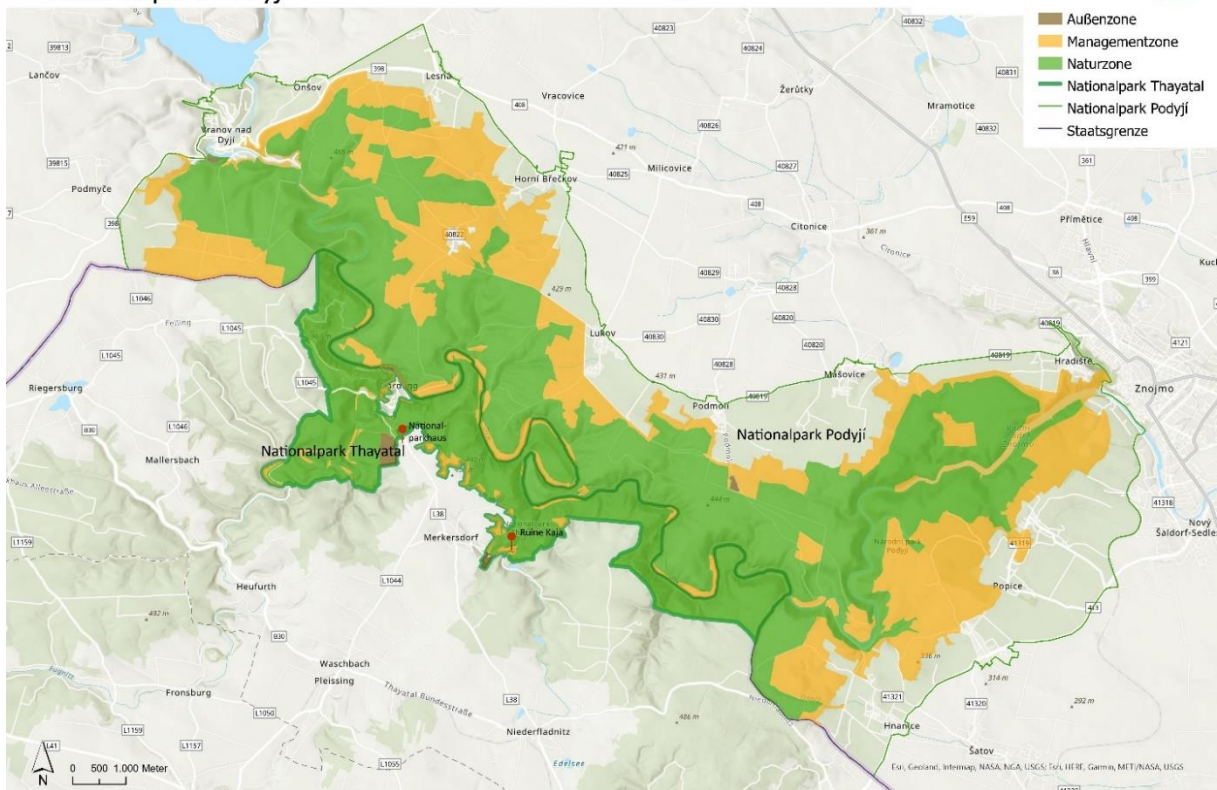
## 1.1. Úvod

Hranice vedoucí středem řeky odděluje státy, ale nerozděluje ekosystémy. Tato myšlenka uvádí smlouvu z roku 1999, která zakotvuje spolupráci mezi národními parky Thayatal a Podyjí. Řeky sice často tvoří státní hranice, avšak tyto hranice jen zřídka odpovídají přirozeným jednotkám. Platí to i pro průlomové údolí Dyje, které na pětadvacetikilometrovém úseku mezi Vranovem a Znojmem politicky odděluje Rakouskou republiku a Českou republiku, ale z hlediska přírodního prostoru je naopak spojuje. Příroda, krajina, druhové složení ani lidské vlivy na obou stranách řeky se prakticky neliší. Tím důležitější je pro správy obou národních parků přeshraniční spolupráce.

Do roku 1989 byla hranice mezi Rakouskem a Českem totožná s jejich oddělením železnou oponou. Po jejím pádu se hlavním tématem regionu stala přeshraniční spolupráce v ochraně přírody. Díky angažovanosti místních obyvatel vznikly národní parky Podyjí (1991) a Thayatal (2000). Spolupracující státy Rakouská republika a Česká republika tak vytvořily předpoklady pro zachování a ochranu přírodního a kulturního dědictví dyjského údolí. Pro zajištění přeshraniční spolupráce podepsali příslušní ministři Rakouska a Česka Martin Bartenstein a Miloš Kužvart a zemský hejtman Dolního Rakouska Erwin Pröll 15. července 1999 deklaraci o přeshraniční spolupráci obou národních parků. To nebylo datum zrození spolupráce, ale začátek smluvně zakotvené kooperace.

Skutečnou spolupráci přes státní hranice denně udržují pracovníci správ obou národních parků a dále ji prohlubují. Už při přípravě prvního plánu péče byly sladěny cíle obou stran. Kvůli harmonizaci zájmů v regionu českého a rakouského národního parku byla zřízena Komise pro Podyjí. Konkrétní projekty jsou plánovány a realizovány na pravidelných setkáních na úrovni ředitelů i pracovníků. V současnosti už neexistuje žádná oblast činnosti národních parků, kde by neprobíhala nějaká forma přeshraniční spolupráce.

Zatímco národní park Thayatal je rozdělen do tří zón, přírodní zóny (N), přírodní zóny s managementem (M) a vnější zóny (A), národní park Podyjí je rozdělen do čtyř zón. Jedná se o přírodní zónu (a), kterou lze také označit jako bezzásahovou, pak o přírodě blízkou zónu (b), jejímž cílem je přeměnit tyto plochy časem na přírodní zónu, například pomocí jednorázových opatření na přeměnu lesních porostů. Dále je zde zóna soustředěné péče o přírodu (c), ve které jsou lokality pravidelně udržovány, buď s úmyslem přeměnit je na přírodě blízké zóny (ca), nebo v zájmu zachování biologické rozmanitosti udržovat území aktivní péčí v současném stavu (cc). Čtvrtou zónou je zóna kulturní krajiny, srovnatelná s vnější zónou na rakouské straně. Na české straně sem patří pouze stálé stavby a související pozemky (zámek ve Vranově nad Dyjí a areál lesní správy v Podmolí). Podle stavu v roce 2020 zajišťuje mezi národní park Thayatal/Podyjí zachování jedinečné krajiny v tomto rozsahu:



<b>Společná zonace NPTT - NPP</b>	<b>ha (2020)</b>	<b>% (2020)</b>	<b>ha (2040)</b>	<b>% (2040)</b>
<b>přírodní zóna</b>	4988	65,31	5425	71,03
<b>zóna s managementem</b>	2622,4	34,34	2185,4	28,62
<b>vnější zóna</b>	27	0,35	27	0,35
<b>celkem</b>	7637,4	100	7637,4	100

## 1.2. Cíle a opatření přeshraniční spolupráce

Dlouhodobým a trvalým cílem je příkladné zachování území, které je komplexním a nedělitelným přírodním útvarem a je takto i vnímáno veřejností. Oba národní parky tím významně přispívají k ochraně přírodního a kulturního dědictví Evropy.

### 1.2.1. Cíle

Obecným cílem je výrazněji vystupovat jako přeshraniční chráněná oblast evropského významu a intenzivně spolupracovat na základě dobrých sousedských vztahů dvou států.

Tohoto obecného cíle lze dosáhnout pouze intenzivní přeshraniční spoluprací a komunikací mezi národními parky Thayatal a Podyjí. Aby zajistily jeho společné plnění, stanovily si oba národní parky tyto konkrétní cíle:

1. definovat každoroční vysoké interní minimální standardy spolupráce
2. posílit komunikaci mezi pracovníky obou správ NP

3. zlepšovat společnou veřejnou prezentaci
4. posilovat vzorovou roli v regionu i na mezinárodní úrovni
5. prohlubovat spolupráci a dále ji rozvíjet
6. zvyšovat společný podíl bezzásahových oblastí
7. zlepšovat stav přírodního prostředí, zejména ekologii vod
8. odstraňovat byrokratické a administrativní překážky
9. zlepšovat návštěvnickou infrastrukturu
10. rozšiřovat přeshraniční spolupráci s dalšími institucemi

### 1.2.2. Opatření

K dosažení cílů přeshraniční spolupráce mezi správami národních parků Thayatal a Podyjí byla pro jednotlivé cíle definována následující opatření:

- Správy obou národních parků společně vypracují uznávaný soubor pravidel definující minimální standardy přeshraniční spolupráce včetně kritérií, jako např. minimálně 2 schůzky ředitelů ročně.
- Ke zlepšení přeshraniční komunikace jsou pracovníci správy druhého národního parku zváni na různé akce jako další vzdělávání nebo firemní zájezdy a oslavy. Jednou ročně je plánována výměna pracovníků, během níž si vždy jeden pracovník správy národního parku vymění pracoviště s pracovníkem druhé správy a při tom porovná a vysvětluje interní procesy a postupy.
- Ke zlepšení společné veřejné prezentace oba národní parky stále intenzivněji představují společné chráněné přírodní území místo dvou různých národních parků. Pro tento účel bude vytvořeno další, společné logo, které se používá na společných akcích, vystoupeních, prezentacích atd.
- Správy obou národních parků předvádějí a veřejně prezentují tuto spolupráci a získávají nebo obnovují přeshraniční ocenění od mezinárodních institucí jako federace EUROPARC nebo Rada Evropy (Evropský diplom) a zviditelňují je navenek.
- K prohlubování spolupráce se společně realizují nové dotované projekty, přičemž se předpokládá, že se každoročně koná či realizuje alespoň jeden přeshraniční projekt za účasti správ obou národních parků.
- Společný cíl rozšiřování bezzásahových oblastí na minimálně 75 % celkové plochy obou národních parků je podporován především snahami o přeměnu v Národním parku Podyjí.
- Ke zlepšení ekologického stavu je společně odsouhlasena a prováděna řada opatření, například boj proti invazním druhům v obou národních parcích nebo snaha o snížení negativních dopadů vranovské elektrárny.

- Pro odstranění byrokratických překážek, které brání spolupráci, se hledají nové cesty například prostřednictvím nových společných smluv.
- Návštěvnická infrastruktura se dále rozšiřuje a uspořádání a design stávající infrastruktury se do určité míry postupně sjednocuje. To platí hlavně pro mapové materiály, značení apod.
- Vedle spolupráce správ obou národních parků se posiluje i přeshraniční spolupráce s obcemi nebo partnerskými školami, čehož lze dosáhnout společnou realizací dotovaných projektů.

### 1.2.3. Přeshraniční spolupráce v oblasti péče o přírodu

Za ochranu a rozvoj tohoto přírodního prostoru odpovídají správy obou národních parků. Úkolem správ obou NP je podpora samoregulačních přírodních procesů, podpora druhové rozmanitosti pomocí aktivních zásahů a ochrana před narušením. V národním parku se v zásadě plánuje nerušený vývoj přírody minimálně na 75 % plochy NP. Ochrana druhů v obou národních parcích má probíhat především formou ochrany biotopů. Stálá aktivní péče se uplatňuje pouze na biologicky cenných polopřírodních lokalitách jako například louky, vřesoviště, remízky a křoviska, sady apod .

Vzhledem k malé rozloze chráněného území vyžaduje provádění vhodných opatření těsnou spolupráci obou správ NP a zapojení subjektů v okolí národních parků. Proto se v této oblasti udržuje vysoká úroveň komunikace, konzultací a výměny dat pro co nejlepší ochranu společného přírodního dědictví.

Zvláště intenzivní je přeshraniční spolupráce v oblasti vod, rybolovu a neofytů.

Uplatňují se při tom tato opatření:

- zlepšování ekologie řeky snížením negativních dopadů špičkování při provozu vranovské vodní elektrárny
- optimalizace průtoků a množství splavenin v Dyji
- společný postup proti invazním druhům
- redukce negativních vlivů a restrikce rybolovu v NP
- sjednocení předpisů pro rybolov a rybí obsádku

Všechna opatření týkající se vod vyžadují těsnou spolupráci mezi Českem a Rakouskem a lze je realizovat pouze v koordinaci s Komisí pro hraniční vody.

### 1.2.4. Přeshraniční spolupráce v oblasti návštěvnického managementu

Přeshraniční opatření v oblasti vzdělávání, rekreace a práce s veřejností slouží ke kontaktům obyvatel Česka a Rakouska a přispívají tak k mezinárodnímu porozumění. Četné společné akce, dvojjazyčné informační tabule a materiály pro návštěvníky i

společná strážní služba zdůrazňují mezinárodní charakter Podují. K další podpoře tohoto pozitivního aspektu jsou přijímána následující nová opatření:

Díky vytvoření dvou okružních turistických stezek bude přeshraniční chráněná oblast ještě silněji vnímána jako společný přírodní a zážitkový prostor. Cesty budou využívat návštěvníci z obou zemí, mosty a cesty se tak stanou místem setkávání lidí z obou zemí.

Naváděcí systém pro návštěvníky je jednou z produktových značek, důležitou pro image národních parků. V národním parku Thayatal/Podují je navržen jasně a jednotně s přihlédnutím k národním pravidlům. Nápisy jsou uvedeny vždy i ve druhém jazyce, případně také v angličtině.

Některé informační materiály jsou vytvářeny společně, nejdůležitější z nich jsou vydávány rovněž nejméně ve dvou jazycích a správy NP si je dávají navzájem k dispozici.

Návštěvnická centra v Čížově a Hardeggu budou koordinovat své nabídky tak, aby návštěvníci dostávali komplexní, vzájemně se doplňující informace. Nejvyšší prioritu má při tom kvalita prezentace. Obě návštěvnická centra slouží jako důležité výchozí body pro návštěvníky národních parků.

Mnohé exkurze a akce pro veřejnost se konají společně a přeshraničně, některé z nich jsou pevnými položkami každoročního programu pro návštěvníky. Nabídky jsou společně koordinované a přizpůsobené věku, zájmům atd.

Orgány stráže přírody z obou zemí provádějí několikrát ročně společnou strážní službu. Oslovují při tom návštěvníky v příslušném národním jazyce. V případě nevhodného chování je v příslušném národním jazyce upozorňují na platná pravidla národních parků. Díky společnému vystupování stráží NP návštěvníci osobně poznávají jejich přeshraniční charakter. Odstraňují se jazykové bariéry mezi strážci. Pracovníci se v rámci společných služeb navzájem lépe seznamují a mají příležitost k přeshraniční výměně zkušeností.

#### 1.2.5. Přeshraniční spolupráce v oblasti práce s veřejností

Vysoká úroveň přeshraniční spolupráce může mít pozitivní dopad na příhraniční region, jen když bude adekvátně zveřejňována. Práce s veřejností má nejen podobu publikací, mediálních výstupů a akcí, ale zahrnuje také jednotný vizuální styl (corporate design) národního parku, v jehož rámci bude vytvořeno další, společné logo k propagaci přeshraničního chráněného území.

Vzájemné příspěvky do mediálních výstupů národních parků, propojení jejich webových stránek, koordinovaná komunikace na sociálních médiích i společná mediální práce a společné prezentace mají zlepšit informovanost o národních parcích a přenos znalostí.

### 1.2.6. Přeshraniční spolupráce v oblasti vzdělávání

Vzdělávání v národním parku neznamena jen získávání znalostí. Tento pojem zahrnuje také vnímání krásy a rozmanitosti přírody a budování povědomí o ekologických souvislostech. Pozitivní zkušenosti s přírodou by měly lidem přiblížit opatření na ochranu přírody a přispívat ke zlepšování jejich vztahu k přírodě. Návštěva národních parků Thayatal a Podyjí má dále navenek komunikovat přidanou hodnotu a přínosy přeshraniční spolupráce a přispívat k prolamování mentálních bariér.

Společné akce k důležitým tématům mohou zvyšovat pozici národního parku Thayatal/Podyjí jako přeshraničního chráněného území evropského významu. Proto správy obou národních parků vzájemně koordinují své návštěvnické programy i péči o návštěvníky.

Nadále bude posilována spolupráce s partnerskými školami, která bude mít výraznější mezinárodní charakter, a národní park bude sloužit jako platforma pro přeshraniční výměnu a vytváření sítí partnerských škol.

Mezinárodní výměna probíhá také při organizování mezinárodních táborů pro mládež ve spolupráci s Národním parkem Podyjí a přeshraničními národními parky Bavorský les/Šumava a Saské/České Švýcarsko.

Vysokou prioritu má další vzdělávání pracovníků a výměna informací na všech úrovních správy. V některých oblastech, zejména v přírodovědném výzkumu, probíhá ve spolupráci správ obou národních parků.

### 1.2.7. Přeshraniční spolupráce v oblasti výzkumu

Kvůli jednotnému přírodnímu prostoru na obou stranách řeky Dyje a jeho ekologickému propojení je nezbytný společný přeshraniční výzkum obou národních parků jako základ pro vytvoření konceptů ochrany. Základním předpokladem úspěšné péče o přírodní prostor je výměna vědeckých údajů a společná koncepce ochranných opatření. Dyje neodděluje dva různé biotopy, ale naopak je spojuje a sjednocuje. Cílem je harmonizace výzkumu přírodního prostoru na území celého mezi-národního parku. Ekologické systémy totiž reagují pouze na hranice dané přírodou, nikoli na ty, které stanoví lidé.

Správy obou národních parků společně stanovují priority a cíle výzkumu. Kromě toho se v rámci výzkumů vytyčují jednotné standardy a výzkumné metody. V dalších letech se mají vyrovnávat rozdíly mezi tématy výzkumů a kvalitou dat mezi Rakouskem a Českem. Propojují se také existující data a shromažďují se v interní databázi.

To, co začalo výměnou vědeckých dat, vedlo v posledních letech k realizaci skutečných přeshraničních výzkumů. Tak se například na obou stranách hranice zkoumá výskyt kočky divoké pomocí vábicích tyčí s výluhem z kozlíku, vědci provádějí také přeshraniční zkoumání cévnatých rostlin, hub, motýlů, plazů, ptáků a dalších živočichů. Výsledky jsou prezentovány ve společných publikacích. V budoucnu budou specializovaná témata častěji zpřístupňována zainteresovaným

odborníkům atraktivní formou dvojjazyčných publikací. Studie jsou širšímu odbornému publiku prezentovány také na konferencích.

Oba národní parky, Thayatal a Podyjí, se budou navzájem podporovat při získávání dotací. Společné přeshraniční projekty mají větší šanci získat finanční prostředky.

- Partnerský národní park bude informován o všech plánovaných výzkumech před vypsáním výběrového řízení.
- Sousední národní park dostane možnost podílet se na výzkumu nebo financovat jeho rozšíření na své území.
- Bere se ohled na různé cíle a výzkumné tradice i na různé zájmy ochrany přírody na obou stranách hranice.
- Všechny studie a údaje budou po dokončení zpřístupněny partnerskému národnímu parku.
- Relevantní tematické oblasti budou zpřístupněny zainteresovanému odbornému publiku formou společných dvojjazyčných publikací.

#### 1.2.8. Přeshraniční spolupráce v oblasti akceptace v regionu

Od pádu železné opony se v příhraniční oblasti projevují nové rozvojové impulsy. Díky spolupráci se iniciativy propojují do sítě a tím se vzájemně posilují. Návštěvníci mohou také využít nabídky na druhé straně hranice. Svými nabídkami pro návštěvníky poskytují oba národní parky významné regionální impulsy. Ty jsou na rozdíl od některých jiných záměrů založeny na regionálních zdrojích a lze je využívat s dlouhodobou udržitelností.

Spolupráce s partnerskými subjekty by se neměla zastavit na státní hranici, ale měla by různými způsoby propojovat zástupce komunit a zájmových skupin v příhraničním regionu a podporovat přeshraniční výměnu.

Možnosti odstraňování legislativních překážek při přeshraniční spolupráci mezi Rakouskem a Českem budou zkoumány se zapojením sousedních obcí. Jde o nástroje Evropské unie, které odstraňováním bariér podporují občanskou spolupráci.

### **1.3. Mezinárodní uznání a hodnocení**

Národní parky Thayatal a Podyjí získaly uznání IUCN jako chráněné území II. kategorie – národní park. Rada Evropy udělila oběma národním parkům Evropský diplom za vynikající péči o přírodní krajiny. Celkem existuje pouze 73 takových území, národní parky Thayatal a Podyjí jsou dvě z pouhých šesti oceněných lokalit v Rakousku a České republice.

Federace EUROPARC zkoumala spolupráci mezi národními parky Thayatal a Podyjí z hlediska efektivity a kvality přeshraniční kooperace. Odborníci ocenili jejich společné úsilí a potvrdili oběma národním parkům vysokou kvalitu.

Oba národní parky jsou rovněž členy sítě TransParcNet, čehož lze dosáhnout pouze procesem certifikace dobré přeshraniční spolupráce. Oba národní parky procházejí opakovanou evaluací ze strany EUROPARC, která zkoumá přeshraniční spolupráci a vydává doporučení, jež správy obou národních parků zohledňují. Oba národní parky získaly také Evropský diplom pro chráněná území. Doporučení odborníků byla koordinovaná pro oba národní parky.

V roce 2018 byly části přírodní zóny obou národních parků označeny Evropskou společností pro divočinu (European Wilderness Society) jako „divoký les“ a „divoká řeka“.

Die praktische Umsetzung der Zusammenarbeit wird schlussendlich durch ein gemeinsames Regelwerk gefestigt, das konkret die Mindeststandards der Zusammenarbeit festhält. Dadurch soll der Austausch in den wichtigsten Bereichen der Zusammenarbeit gesichert werden.

Praktické provádění spolupráce je nakonec konsolidováno společným souborem pravidel, který konkrétně definuje minimální standardy spolupráce. To má zajistit výměnu v nejdůležitějších oblastech spolupráce.

## **Praktisches Regelwerk der grenzüberschreitenden Zusammenarbeit beider Nationalparkverwaltung / Praktická pravidla přeshraniční spolupráce obou správ národních parků**

<b>Gemeinsames Regelwerk - společný soubor pravidel</b>				
1.	Treffen der Direktoren	Schůze ředitelů	2x im Jahr	2x ročně
2.	Treffen der Arbeitsgruppe Forschung	Zasedání pracovní skupiny pro výzkum	1x im Jahr	1x ročně
3.	Treffen der Arbeitsgruppe Bildung	Zasedání pracovní skupiny pro EVVO	1x im Jahr	1x ročně
4.	Gemeinsamer Mitarbeitertag	Společný den zaměstnanců	1x im Jahr	1x ročně
5.	Gegenseitige Einladung zum Beirat und Forum	Vzájemné pozvání na Radu a Fórum	immer	vždy
6.	Mitarbeiteraustauschtage bis 2030	Dny výměny zaměstnanců do roku 2030	30	30
7.	Gemeinsame Naturzone bis zum Jahr 2030	Společná přírodní zóna do roku 2030	70%	70%
8.	Gemeinsame Maßnahme beim Umgang mit Neophyten	Společný postup při práci s neofyty	1x im Jahr	1x ročně
9.	Gemeinsame Veranstaltungen für die Öffentlichkeit	Společné akce pro veřejnost	2x im Jahr	2x ročně
10.	Gemeinsame Termine für grenzüberschreitende Wache	Společné termíny přeshraniční stráže	6x im Jahr	6x ročně
11.	Abhaltung der Podyí-Thayataalkommission	Uspořádání Podyí-Thayatské komise	1x im Jahr	1x ročně
12.	Grenzüberschreitende Forschungskonferenz	Přeshraniční vědecká konference	Alle 5 Jahre	Každých 5 let

Mit der Unterschrift dieses Dokumentes bekennen sich beide Nationalparkverwaltung zu den oben angeführten Grundlagen, Zielen, Visionen und Mindeststandards der grenzüberschreitenden Zusammenarbeit.

Podpisem tohoto dokumentu se obě správy národních parků zavazují k dodržování výše uvedených zásad, cílů, vizí a minimálních standardů přeshraniční spolupráce.

Hardegg – Znojmo 2022

.....  
Nationalpark Thayatal GmbH

.....  
Správa Národního parku Podyjí

## Anhang 1

### STATEMENT CONCERNING COOPERATION BETWEEN THE THAYATAL NATIONAL PARK (REPUBLIC OF AUSTRIA) AND NARODNI PARK PODYJI (CZECH REPUBLIC)

#### Preamble

The Federal Minister for the Environment, Youth and Family of the Republic of Austria and the Governor of the Province of Lower Austria on the one hand and the Minister for the Environment of the Czech Republic on the other hand,

given that already in 1991, on the Czech side of Thayatal between Frain and Znaim, the first National Park of Mähren was established due to its exceptionally diverse nature and in Autumn 1997, on the Austrian side, a contract establishing the Thaya-tal National Park was concluded between the Federal Authorities and the Province of Lower Austria for the protection of the unique nature area at Thaya-Durchbruchstal,

guided by the desire to protect the landscape of Thayatal on both sides of the border to the greatest extent possible,  
reaffirm hereby their intention to cooperate in the protection, administration and development of their national parks and declare jointly

- to promote and sustain the development of both national parks as natural and scenic valuable nature reserves of national and international significance
- to safeguard, for these nature reserves, representative types of landscape, as well as animal and plant life including their habitat
- to ensure the use of these nature reserves for scientific purposes as well as for training and relaxation
- through cooperation amongst the authorities of the nature reserves, to contribute to a better understanding of the problems of the respective neighbouring countries and in this way serve as a model for cooperation between both regions in all areas.

#### Article I

The Czech and the Austrian parties agree, within the framework of the respective national legal provisions, to carry out, harmonize and coordinate measures, especially in the following areas: the management of the nature reserve, visitor guidance and care of visitors, science and research, the supervision of the National Park and public relations work. These measures are to ensure that the protection of the Thayatal-Podyji nature reserve and the animal and plant species found there as well as their habitats will be protected to the greatest extent possible.

For the execution of this agreement, joint guidelines and mutually agreed management plans would particularly be beneficial, as well as an exchange of information and public information work, which would also be useful tasks for the Podyji and Thayatal national parks. The wishes of the local population should be taken into consideration as long as they are consistent with the principles of the national parks.

Both parties deem it beneficial that the national park administrations take appropriate measures such as conducting joint studies, regular consultations, exchange of experience and information, cooperation in the area of scientific research and public relations work and most of all jointly elaborate and implement management plans as well as conclude an agreement concerning the nature and area of cooperation.

#### Article II

A Working Group composed of 4 experts at the same level from the Czech Republic and the Republic of Austria is to be formed for the coordination of the work and the evaluation of its implementation. This group of experts will meet when necessary, but at least once a year, and may work out business rules of procedure. Minutes, which are to be taken at each expert meeting, will serve as a basis for joint cooperation for the following time period, upon their approval by both parties.

#### Article III

This statement is in German and Czech; both versions have legal validity.

On behalf of the Czech Republic  
The Minister for the Environment of the Czech Republic  
RNDr. Milos Kuzvart:

On behalf of Austria  
The Federal Minister for the Environment, Youth and Family  
of the Republic of Austria  
Dr. Martin Bartenstein:

The Governor of the Province of Lower Austria  
Dr. Erwin Pröll:

Hardegg, 15 July 1999